

Zahrada je taky třída



Standardy zahrad MŠ
jako výchovně-vzdělávacího prostoru



Zahrada
je taky třída

Standardy zahrad MŠ
jako výchovně-vzdělávacího prostoru



OBSAH

Jak tento dokument vznikl?	7
Úvod	8
Východiska	10
Co byste při tvorbě zahrady měli mít na paměti?	11
Co zahrnuje proces změny?	13
I. Koncepční architektonická část	15
Klíč k jednotlivým zónám na zahradě	16
Stručná charakteristika jednotlivých zahradních zón	17
II. Pegagogická část	29
Kompetenční pojetí na zahradě MŠ	31
1 Kompetence k učení	32
2 Kompetence komunikační	39
3 Kompetence osobnostní a sociální	45
4 Kompetence k občanství a udržitelnosti	53
5 Kompetence k podnikavosti a pracovní	59
6 Kompetence k řešení problémů	67
7 Kompetence kulturní	74
8 Kompetence digitální	79
Zóny na zahradě MŠ podle vzdělávacích oblasti RVP PV	83
Zahrada MŠ jako prostor k podpoře individualizace PV	86
Zahrada MŠ jako podpůrné prostředí pro děti se SVP	89
Komunitní vzdělávací akce na zahradě MŠ	92
III. Evaluační část	97
Indikátory kvality pro zahrady MŠ	98
I. Zahrada jako vzdělávací prostor	100
II. Jaké vlastnosti má zahrada MŠ mít	104
III. Přidaná hodnota zahrady	108

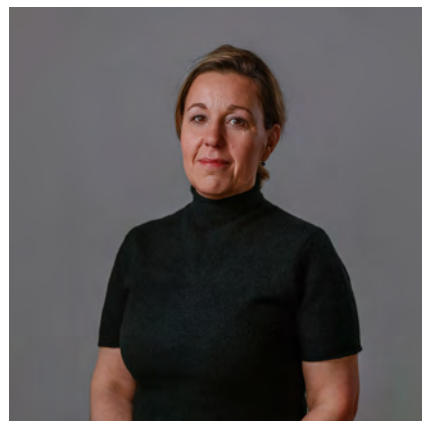
Členové multioborové pracovní skupiny



Ludmila Třeštková



Miroslav Novák



Marie Najmonová



Martina Čermáková



Petra Martinovská



Mariana Čapková



Magdalena Smetanová



Karel Kovář



Ivana Procházková

JAK TENTO DOKUMENT VZNIKL?

V jádru vzniku dokumentu Standardy zahrad mateřských škol jako výchovně-vzdělávacího prostoru stála snaha Nadace Karel Komárek Family Foundation (KKFF) najít odpověď na první pohled jednoduchou otázku: Jak by měla zahrada mateřské školy vypadat, aby se z ní mohla stát plnohodnotná venkovní třída?

Nadace začala uvedené téma podrobněji rozebírat nejprve se zkušenými pedagogy, aby po desítkách hodin společné práce vznikl dokument Kritéria zahrad – tedy jakýsi předchůdce materiálu, který držíte právě v rukou.

Od počátku debat bylo jasné, že si téma zaslouží vyprecizovat nejen z pohledu pedagogů, ale také z perspektivy dalších klíčových aktérů vzdělávacího systému. Nadace KKFF proto iniciovala vznik mezioborové pracovní skupiny. Usedli do ní jak zástupci pedagogů, tak MŠMT, ČŠI, zřizovatelů, architektů a dalších odborníků. Ti všichni totiž do kvality a využívání školních zahrad také promlouvají.

Na tvorbě metodiky se v multioborové pracovní skupině podíleli: Ludmila Třeštková (pověřená ředitelka Odboru vzdělávací politiky a vedoucí oddělení strategie a analýz MŠMT), Miroslav Novák (vyšší ministerský rada, Ministerstvo životního prostředí), Marie Najmonová (vedoucí Katedry primární a preprimární pedagogiky Pedagogické fakulty Jihočeské univerzity v Českých Budějovicích), Martina Čermáková (ředitelka MŠ Mnichovice), Petra Martinovská (ministerský rada na MŠMT v oddělení kurikula, předsedkyně výboru Společnosti pro předškolní výchovu), Mariana Čapková (místostarostka Prahy 6 pro školství a školské investice), Magdalena Smetanová (krajiňánská architektka), Karel Kovář (někdejší náměstek ústředního školního inspektora) a Ivana Procházková, manažerka programu Proměny zahrad Nadace Karel Komárek Family Foundation.

Propojení různých perspektiv a snaha naplnit společnou vizi měnit pohled na roli školní zahrady ve prospěch dětí byly pro vytvoření tohoto dokumentu naprosto zásadní. Metodika, představující vůbec první dokument svého druhu v daném tématu, je užitečnou pomůckou pro mateřské školy, které chtějí své zahrady rozvíjet a využívat je systematicky, bezpečně a smysluplně. Svě si najdou i mateřské školy, které o proměně zahrady teprve uvažují nebo jen chtějí získat inspiraci pro výuku. Díky roli MŠMT při zpracování metodiky a díky její přímé návaznosti na nový RVP PV byl dokument zařazen mezi metodické materiály resortu školství.

Standardy zahrad mateřských škol jako výchovně-vzdělávacího prostoru zároveň nabízí praktickou oporu pro práci v souladu s RVP PV. Pomáhají převádět rámcové cíle předškolního vzdělávání do každodenních situací venku, v přirozeném prostředí a skrze zkušenost. Školní zahrada se tak může stát plnohodnotnou součástí vzdělávacího programu mateřské školy – místem, kde se přirozeně propojuje učení, pohyb, tvořivost, péče o okolí i rozvoj klíčových kompetencí dítěte.

Ať vám metodika dobře slouží.

Tým tvůrců a tvůrkyň standardů zahrad

Toto metodické doporučení je primárně určené ředitelkám a ředitelům mateřských škol, pedagogickým i nepedagogickým pracovníkům škol, ale i zřizovatelům škol, krajinářským architektům, zástupcům veřejné správy, studentům, rodičům a všem, kteří chtějí lépe porozumět tomu, jaké funkce školní zahrady plní. Dokument nabízí standardy pro budování zahrad mateřských škol (dále jen „zahrady“) tak, aby byla zajištěna a **posílena kvalita předškolního vzdělávání** (dále jen „PV“) ve vztahu k státem vydanému **Rámcovému vzdělávacímu programu pro předškolní vzdělávání** (dále jen „RVP PV“, viz Předškolní vzdělávání – Revize RVP) a ke globálním i průřezovým tématům, která podporují nadoborový přístup ke vzdělávání a umožňují žákům porozumět světu v širších souvislostech (viz Průřezová témata – Revize RVP). Zahrada je prostor pro výchovu a vzdělávání, který pomáhá dětem rozvíjet kompetence – tedy znalosti, dovednosti, schopnosti, ale i postoje a hodnoty. Současně je chápána jako **prostředí, které podporuje psychickou pohodu dětí, posiluje jejich duševní zdraví a umožňuje jejich bezpečnou seberegulaci i sociálně emoční rozvoj.**

Doporučujeme proto přistupovat **k zahradě jako ke školní třídě**, jako k prostoru, který umožňuje učení a rozvoj dětí podle jejich individuálních potřeb, v souladu s RVP PV a školním vzdělávacím programem mateřské školy (dále jen „ŠVP“). Uspořádání zahrady má zároveň vytvářet **inkluzivní podmínky pro děti se speciálními vzdělávacími potřebami** (dále jen „SVP“), včetně smyslově či pohybově podnětných prvků a možností využití zahrady jako **přirozeného podpůrného prostředí.**

Dokument přináší informace o pojetí **zahrady jako vzdělávacího prostoru**, doporučuje, jak postupovat, a doplňuje užitečné odkazy. Zvláštní důraz klade na možnosti individualizace vzdělávacího procesu venku a na tvorbu **diferencovaných výzev, které podporují nadání a talent dětí.** Cílem je vytvořit prostředí, které žádné dítě nevyklučuje, ale umožňuje všem dětem rozvíjet jejich potenciál v optimální zóně učení. Materiál také vymezuje role architekta, pedagogů, zřizovatele a dalších zainteresovaných aktérů, kteří mohou podpořit vznik zahrady jako podnětného venkovního vzdělávacího prostoru.

V metodice naleznete část:

Koncepční

Tato část obsahuje přehled aktivit a výčet materiálních a věcných podmínek, které jsou pro vybudování kvalitní zahrady potřebné. Popisuje také náplň práce krajinářského architekta/architektka, jehož úkolem je vymezit na zahradě zóny, ve kterých budou probíhat konkrétní herní či vzdělávací aktivity. **Krajinářský architekt/architekt** hraje v procesu vzniku nebo proměny zahrady důležitou roli. S ohledem na místní podmínky a celkový kontext místa zpracovává architektonicko-krajinářské řešení prostoru zahrady. To musí zahrnovat podrobné řešení terénních úprav, zpevněných i nezpevněných povrchů, vizuální, materiálovou i technickou specifikaci navrhovaných herních prvků, vybavení zahrady a zahradních staveb a podrobný osazovací plán. Součástí návrhu musí být popis použitých technologií, stejně jako plán následné údržby.

Pedagogickou

Její součástí je přehled aktivit ve vztahu k očekávaným výsledkům učení předškolních dětí (dále jen „OVU“), ke vzdělávacím strategiím a ke vzdělávacím oblastem tak, aby bylo zřejmé, že zahrada je plnohodnotným prostorem pro vzdělávání v celé jeho šíři, a to nejen z obsahového hlediska, ale především ve vztahu ke kompetenčnímu pojetí PV.

Evaluační

Tato část obsahuje evaluační schéma, které vám poskytne soupis kritérií/indikátorů, podle nichž můžete vyhodnotit z pedagogického hlediska nejen aktuální stav zahrady, ale rozvrhnout si její proměnu do jednotlivých fází a vyhodnotit kvalitativní posun.

VÝCHODISKA

V mateřské škole (dále jen „MŠ“) dítě získává svoji první zkušenost s institucionálním vzděláváním. Cílem předškolního vzdělávání je podporovat a doplňovat rodinnou výchovu a zajistit dítěti dostatek podnětů k jeho vývoji, socializaci a učení. **MŠ nabízí vstřícné a podnětné vzdělávací prostředí, ve kterém se každé dítě cítí jistě, bezpečně a spokojeně.** Součástí takového prostředí je také zahrada – viz RVP PV ([Rámcové vzdělávací programy – Revize RVP](#)).

Pokud má komunita kolem MŠ i obce možnost sdílet zahradu dle pravidel a rozvíjet ji, může se zahrada stát i něčím mnohem větším. Mohou ji aktivně využívat nejen děti, ale i celá komunita. Zahrada se potom stane součástí života obce, města nebo čtvrti a je zdrojem dlouhodobé sounáležitosti a hrdosti. Jestliže se do života zahrady zapojují i děti a spolu s komunitou navrhují a tvoří její podobu, pak se rozvíjí jejich angažovanost a odpovědnost, sociální kompetence a kompetence k občanství a prohlubuje se jejich vztah k domovu a místu, kde žijí.

Co byste při tvorbě zahrady měli mít na paměti?

- 1**

Zahrada je prostor pro výchovu a vzdělávání, pomáhá dětem rozvíjet **kompetence**.
- 2**

Zahrada je venkovní prostor s dostatečnou kapacitou k tomu, aby umožňoval volný pohyb dětí a jejich pobyt venku po maximální možnou dobu.
- 3**

Ředitel/ka MŠ (dále jen „ředitel“) i zřizovatel by měli k zahradě, pokud jde o výchovně-vzdělávací proces, přistupovat podobně jako **ke školní budově**.
- 4**

MŠ má Školní vzdělávací program (dále jen „ŠVP“) a zahrada je pevnou součástí základní charakteristiky a pojetí vzdělávání, její využití má své místo např. ve vizi, filozofii a koncepci MŠ (dále jen „vize MŠ“).
- 5**

V ŠVP je zahrada pojata jako **třída** (místo výchovy a vzdělávání) i **místo pro setkávání** a společné **trávení času**.
- 6**

Všichni aktéři předškolního vzdělávání (děti, pedagogický tým, rodiče, komunita obce, zřizovatel) sdílejí a podporují vizi MŠ.
- 7**

Všichni aktéři předškolního vzdělávání (děti, pedagogický tým, rodiče, komunita obce, zřizovatel) sdílejí a podporují vizi MŠ.
- 8**

Pedagogové mají dostatečné **kompetence k venkovnímu vzdělávání a výchově dětí** a zahrada jim poskytuje vhodné podmínky pro inovativní metody i vhodné vzdělávací strategie pro danou věkovou skupinu i formy organizace činností. Zahrada vždy rozvíjí **místně zakotvené učení a vztah dětí k místu, kde žijí**.
- 9**

Zahrada vždy **podporuje duševní zdraví a wellbeing, zdravé klima a kulturu MŠ**.
- 10**

Zahrada umožňuje propojování tříd/skupin, případně dalších účastníků napříč ročníky i generacemi. Umožňuje i zapojení rodin.
- 11**

Budování a proměny zahrady tvoří **přidanou hodnotou pro celou komunitu**. Ředitel (či osoba pověřená řízením) provádí ve spolupráci s krajinářským architektem a facilitátorem ostatní aktéry procesem změny.



WE CAN DO ANYTHING

Co zahrnuje proces změny?

Proces změny zahrnuje leadership ředitele, podporu zřizovatele, environmentální přístup ke vzdělávání a výchově, práci na postupném zapojení všech zainteresovaných skupin, včetně dětí. Jeho součástí je i výběr vhodného zpracovatele návrhu proměny zahrady, výběr vhodného realizátora a zajištění dlouhodobé údržby do budoucna.

Proměna nebo vybudování zahrady je komplexní proces, který začíná definováním potřeb a očekávání (Hned na začátku si ujasněte např. následující věc: Budou si moci děti hrát s vodou a bahnem? Mohou se na zahradě ušpinit?). Teprve v dalším kroku připravujete na základě vyjasněných potřeb návrh řešení.

Na proměně spolupracuje krajinářský architekt: vytváří architektonický návrh, rozdělený do jednotlivých etap realizace, rámcový rozpočet, navrhuje osazovací plán, technické detaily řešení zpevněných povrchů, terénní modelace, zahradní stavby, herní prvky. Část prací můžete také provést sami svépomocí. Dbejte přitom na to, aby byla proměna zahrady v souladu s aktuálními legislativními požadavky, ať už jde o hygienu, BOZ nebo certifikaci herních prvků.

Na budování prostoru zahrady i konceptech jejího využití (včetně tvorby pravidel pro bezpečné užívání zahrady a její provoz) by se měli podílet všichni aktéři: pedagogický i technický personál MŠ, rodiče, děti a aktivní místní občané.

Při budování nebo proměně zahrady respektujte princip udržitelnosti. Vytvořte si plán, jak o ni pečovat, dlouhodobě ji udržovat a jak její provoz a údržbu dlouhodobě financovat.

Zajistěte vícezdrojové financování zahrady a dohlédněte na řádný průběh souvisejících legislativních procesů (realizace (ne)investičního projektu, řízení zakázek s ohledem na typ zakázky, rozpočet a celkové výdaje, odpisy majetku, inventarizace).

Zahrada má být:

a | **Praktická, funkční a bezpečná**

b | **Přírodní (nebo spíše přírodě blízká)**

c | **Rozmanitá a variabilní**

d | **Inspirativní, podnětná a hravá**

e | **Estetická**





I.
Koncepční
architektonická
část

Zahrada MŠ
a její zóny

KLÍČ K JEDNOTLIVÝM ZÓNÁM NA ZAHRADĚ

Celý prostor zahrady

Zahrada by měla být navržena tak, aby umožňovala variabilní využití pro různé typy činností – organizované aktivity v rámci výchovně–vzdělávacího programu, odpočinek i volnou hru a předávání dětí rodičům. Zároveň by měla být přehledně uspořádaná a zóny by na sebe měly navazovat tak, aby na zahradě mohlo probíhat více různorodých aktivit současně, aniž by se při nich děti vzájemně rušily. K dosažení tohoto cíle vám pomůže členění zahrady do jednotlivých zákoutí či tematických zón, které můžete podle potřeby zasvětit jedné konkrétní činnosti či využívat variabilně. Zahradu přirozeně rozčleňuje modelovaný terén (s kopečky, mírnými svahy, prohlubněmi, ale i tolik potřebnými rovnými plochami), síť cest a pěšin různé šířky a z různých materiálů (např. kamenná dlažba, štěrk, kůra, mlat) a také různorodá vegetace – stromy, keře, popínavé rostliny, trvalky, byliny, travní i luční porosty.

Díky promyšlenému členění se zahrada promění v „malou krajinu“, která u dětí podporuje představivost i přirozený pohyb. „Zahradní krajinu“ dále obohatí stálé (trvalé) prvky, jako jsou herní konstrukce, pískoviště, venkovní učebna nebo vyvýšené záhony, a také dočasné či proměnlivé struktury a materiály, např. klády, stavebnice, jednoduché vodní prvky, látkové herní domky nebo sezonní koutky určené k experimentování.

Zahrada by měla být navržena prakticky, aby usnadňovala průběh každodenních činností. To zahrnuje např. promyšlené řešení přístupových cest, snadný přístup dětí k toaletám a pitné vodě, dostatečné skladovací prostory pro pomůcky a herní vybavení využívané venku, přívod elektřiny a vody na zahradu i možnost zastínění jednotlivých zón.

Současně je důležité, abyste při budování nebo proměně zahrady pokud možno respektovali princip udržitelnosti – ať už volbou kvalitních a trvanlivých materiálů (pro cesty, zídky, zahradní stavby či herní prvky) nebo prostorovým uspořádáním a rozmístěním vegetace, které usnadní pravidelnou údržbu. K udržitelnému řešení patří také vhodné umístění provozního vjezdu tak, aby se na zahradu mohla dostat těžká technika nebo IZS, zdroj vody pro zálivku (ideálně s využitím dešťové vody) a snadno přístupné úložné prostory pro zahradní nářadí a techniku s dostatečnou kapacitou.

Jaké jsou tedy základní zóny zahrady v MŠ, jak jsou vybavené a co všechno do nich patří?

Než jednotlivé zóny popíšeme, považujeme za důležité zdůraznit, že zejména v menších zahradách mohou některé z nich chybět. Jejich funkci může plnit jiný prostor. Máte-li větší zahradu, můžete si naopak dovolit zřídit v ní i další specializovaná zákoutí, např. hudební koutek, mlhoviště, brouzdaliště nebo dopravní hřiště. Tyto části nepatří mezi základní zahradní zóny, jež by měly být na každé zahradě MŠ, proto se jimi v další kapitole nebudeme zabývat.

Na mnoha zahradách se z prostorových důvodů budou některé zóny vzájemně prolínat či překrývat, což není na závadu. Když prostor zahrady dobře rozvrhnete a budete venkovní činnosti promyšleně plánovat, můžete i menší zahradu využívat efektivně, smysluplně a rozmanitě.

STRUČNÁ CHARAKTERISTIKA JEDNOTLIVÝCH ZAHRADNÍCH ZÓN



1 Volný prostor

Klíčová část zahrady. Umožňuje variabilní využití volných prvků a materiálů, které se mění podle denního programu nebo plánovaných aktivit.

Základ tvoří travnatá plocha. Některým činnostem se děti mohou věnovat i na zpevněném povrchu (asfalt, dlažba, mlat). Pro běhání a míčové hry se doporučuje plocha o velikosti alespoň 50 m² (5 × 10 m).

Prostor by měl být dostatečně velký a ideálně z větší části rovný, aby umožňoval rozmanité sportovní aktivity dětí (včetně míčových her) a aby se na něm mohl shromáždit větší počet lidí (třeba při školních slavnostech).

Pozor! Vyhýbejte se pryžovým povrchům, mohou uvolňovat zdraví škodlivé látky ([viz např.: https://szu.gov.cz/aktuality/umele-povrchy-hrist-ci-sportovist-mohou-uvolnovat-zdravi-skodlive-latky](https://szu.gov.cz/aktuality/umele-povrchy-hrist-ci-sportovist-mohou-uvolnovat-zdravi-skodlive-latky)).

Alespoň částečné stínění je velkou výhodou – k vytvoření stinných míst využijte ideálně vegetaci

Pozn. 1: Nemáte-li na zahradě prostor na mlhoviště nebo brouzda-liště, může vám volný prostor sloužit i jako zóna pro horké letní dny. Můžete sem umístit např. nafukovací bazénky, a připravit tak dětem místo pro vodní hry. Je však třeba myslet také na to, aby měly děti při převlékání zajištěný dostatek soukromí a měly místo pro odkládání oblečení, osušek aj. Stejně tak tu musí být zajištěný i prostor pro vypouštění vody.

Pozn. 2: Pokud vám chybí finanční prostředky, můžete volný prostor současně využívat jako venkovní učebnu, experimentální koutek–staveniště, venkovní tělocvičnu atp. V tom případě počítejte s tím, že bude potřeba měnit mobiliář podle typu činnosti a zajistit pro danou činnost další prvky a také přistínění volného prostoru.



2 Venkovní učebna

Může mít různou podobu, velikost i vybavení. Záleží na vašich finančních možnostech a celkovém konceptu zahrady. Jako učebna může sloužit např. terasa, týpí, maringotka, jurta, altán, pergola nebo domek na míru. Pro menší zahrady doporučujeme mobilní variantu učebny (velký stan, týpí apod.), kterou lze přesunovat či úplně sbalit dle potřeby.

V ideálním případě by učebna měla být zastřešená proti nepřízní počasí, zcela jistě by měla být alespoň částečně zastíněná.

Součástí učebny by měl být úložný prostor na pracovní pomůcky, materiály apod.

Nezapomeňte učebnu dostatečně vybavit venkovním mobiliářem – stoly, židlemi, lavicemi či jinými prvky na sezení.

Je-li učebna dost velká, můžete si do ní pořídit také pracovními stoly – ponky.

Bude se vám hodit magnetická tabule pro kreslení a vystavování prací.

Učebna může zároveň sloužit jako pódium pro venkovní představení, koncerty nebo slavnosti. Proto je vhodné umístit ji tak, aby navazovala na rovnou travnatou plochu, kde se mohou shromáždit „diváci“.

Součástí velkorysejšího řešení může být i osvětlení, přívod pitné vody, venkovní toalety či wifi.



3 | Písková zóna/pískoviště

Nejlépe funguje dostatečně velký a hluboký prostor s pískem (mocnost písku cca 50 cm), doplněný o herní stolky či dřevěné platformy a mola.

K pískovišti patří i zdroj vody, a to nejlépe omezený (např. sud či jiná nádoba) – s ohledem na šetření pitnou vodou. Vodu by mělo být možné rozvádět po pískovišti za pomoci korýtek, trubek, hadic apod.

Nezapomeňte v této zóně zřídit také úložný prostor pro hračky určené na pískoviště.

Zónu alespoň částečně zastiňte – nejlépe vegetací nebo plachtami.

Pozn.: Pískoviště je dle platné normy ČSN 1176 herním zařízením a pracovníci krajské hygienické správy (KHS) obvykle vyžadují jeho zakrytí. Naproti tomu písková zóna je herní povrch na zahradě, který může být např. rozšířením větší dopadové plochy jiného herního prvku.



4 | Experimentální koutek–staveniště

Jde o jasně vymezený prostor, který doporučujeme vybavit následujícím způsobem:

Doplňte do této zóny různé volné prvky a materiály ke stavění. Mohou být přírodní (klacky, prkna, latě, odřezky a různé přírodniny jako šišky, žaludy, kaštiny, kamínky k dekorování atp.) i umělé (bedýnky, trubky, hadice, spojovací kolena, provazy, atp.).

Pro uložení stavebního materiálu, přírodnin nebo i náradí, pokud je při činnostech v této zóně používáte, se vám bude hodit úložný prostor (bedýnky, truhly atp.).

Vybavte prostor prvky na sezení (např. dřevěnými moly při okrajích zóny, sedátky z kulatiny).

Můžete také doplnit venkovní pracovní stoly – ponky nebo lavice se stoly.

Zónu alespoň částečně zastiňte (vegetací či plachtou).

V menších zahradách může být součástí této zóny také ohniště (prostor s ohništěm).



5 | Blátivá kuchyňka

Do blátivé kuchyňky patří pracovní deska, ideálně se dřezem, skříňkami a poličkami.

Kuchyňku vybavte různými nádobami a dalším kuchyňským náčiním (trychtýři, cedníky, síty, naběračkami, vařečkami aj.).

Potřebujete také zdroj vody. S ohledem na šetření pitnou vodou by měl být v ideálním případě omezený (např. plastový kanystr s kohoutem).

Děti by zde měly mít přístup k zemině a dalším přírodním materiálům (písku, kamínkům, kůře apod.).

Zónu alespoň částečně zastíňte (vegetací či plachtami).



6 | Venkovní tělocvična

Do tohoto prostoru umístěte trvale či dočasně herní prvky, které u dětí podporují rozvoj fyzické zdatnosti a hrubé motoriky (herní věže, balanční kladiny, opičí dráhy atp.).

Může se jednat o jednu či několik vymezených ploch, ale při dobré organizaci prostoru se celá zahrada může stát jednou velkou venkovní tělocvičnou. Kromě různých balančních prvků dětem k pohybovému vyžití a fyzickému rozvoji dobře poslouží:

- Terénní modelace a prvky, které na ně navazují, jako např. stupně ve svahu, šplhací plošiny, skluzavky. Děti mohou běhat do svahu, válet sudy, klouzat se, šplhat.
- Cestní síť – děti mohou po cestičkách běhat a jezdit na tříkolkách nebo odrážedlech.
- Volné, otevřené rovné plochy pro běhání a míčové hry. Můžete je využít pro občasnou instalaci herních struktur (překážkové dráhy, bludiště z látek a provazů) či zakoupené certifikované prvky pro zdokonalení pohybových dovedností (herní věže, prolézačky).

Pozn.: Jestliže je vaše zahrada malá nebo nemáte dostatek finančních prostředků na nákup certifikovaných herních prvků, zaměřte se na variabilní využití volného, ideálně zatravněného prostoru (volný prostor). Můžete jej vybavit dočasnými prvky a strukturami (skákacími hrady, opičí dráhou atp.).



7 | Koutek pro klidové aktivity

Nejlepším místem pro tento koutek je klidná část zahrady, vymezená a odcloněná vegetací (keři, stromy, trvalkami).

Vyberte místo s rovným travnatým povrchem nebo můžete využít třeba i dřevěnou terasu (molo, platformu).

Na toto místo patří venkovní mobiliář – židle, lavice, stolky, lehátka nebo jiné prvky na sezení či ležení.

Můžete samozřejmě využít i mobilní prvky (podsedáky, karimatky, polštáře, deky apod.).

Zónu alespoň částečně zastíňte – vegetací nebo plachtami.

Při dobré organizaci toto místo také umožňuje svačit venku nebo tady děti mohou odpoledne spát.

Pozn.: Pokud máte menší zahradu, může tato zóna zároveň sloužit i jako prostor s ohništěm nebo venkovní učebna.



8 | Zóna pro domečky a skrýše

Tento prostor poskytuje dětem možnost klidné volné hry. Vybaven může být trvalé (komerčně vyráběnými certifikovanými herními domky nebo týpí) či dočasnými prvky (bunkry, skrýšemi, doupaty, která si děti samy vybudují z kartonových krabic, látek, klacků, proutí atp.).

Nejlepší a z pedagogického hlediska nevhodnější je, pokud se v této zóně nachází více domečků a skrýší blízko sebe (efekt „vesničky“) a pokud jsou obklopené zelení. Dle výchovně-vzdělávacích potřeb a velikosti MŠ se může jednat o jednu či několik ploch a rozmístění v různých koutech zahrady pro variabilitu her a činností.

Doporučujeme vám napojit zónu pro domečky a skrýše na prostor s blátivou kuchyňkou či pískovou zónu / pískovištěm pro možnost variabilnějšího herního využití.

Prostor může sloužit jako bezpečné místo pro odpočinek, sebereflexi, samostatné hraní i sociální interakci. Skrýše a domečky podporují pocit bezpečí, snižují stres a přispívají k emoční pohodě dětí. Tato zóna se tak může stát místem pro podporu duševního zdraví dětí.



9 | Pěstební koutek

Jeho součástí jsou záhony (v rovině nebo vyvýšené), případně paňník či malý skleník.

Patří sem také keře s jedlými plody a další vytrvalé kultury – jahody, bylinky apod.

Nezapomeňte na kompost a sudy či jiné nádoby na dešťovou vodu. Ty by měly být kvůli bezpečnosti opatřeny poklopem.

Budete také potřebovat prostor pro uložení zahradního náčiní (koleček, konví, hadic, drobného zahradního nářadí). Nářadí může být také uloženo v provozní zóně, je však potřeba, aby bylo dobře dostupné.

Při plánování, kde bude tato zóna umístěna, zvažte její orientaci ke světovým stranám. Myslete také na to, aby byl v blízkosti zdroj závlivkové vody, ideálně dešťové vody zachycené ze střech. Výhodou také je, pokud je pěstební koutek dobře vidět z oken třídy nebo z hlavní přístupové cesty k budově MŠ a je tak dětem stále na očích.

Pěstební koutek můžete doplnit hmyzím hotelem.



10 | Prostor s ohništěm

Ohniště – ať už klasické, vymezené kameny, nebo přenosné kovové – vyžaduje dostatečný prostor. Výhodou je také navazující rovná plocha, na níž se může shromáždit větší počet lidí (například při školkových slavnostech).

Nutnou součástí výbavy jsou samozřejmě prvky na sezení (špalky, venkovní židle, lavice apod.).

Budete potřebovat také prostor pro uložení dřeva – např. malý dřevník.

Pozn. 1: Na menších zahradách nemusíte mít stálé ohniště. Můžete ho podle potřeby dočasně zřídit na rovné travnaté nebo zpevněné ploše (v zóně volný prostor).

Pozn. 2: Prostor s ohništěm může zároveň sloužit jako koutek pro klidové aktivity nebo jako experimentální koutek – staveniště.



11 | Přírodní koutek–„divočina“

V této zóně najde své místo bujná, volně rostoucí vegetace (keře, trvalky, luční porost), kterou procházejí úzké stezky (např. kamenné nášlapy, mlatová pěšina, dřevěný povalový chodník).

Je dobré nabídnout dětem možnost zastavení na pozorovacích plátcích či platformách.

Ozdobou místa se jistě stane malé jezírko nebo mokřad (doporučujeme napojit jej na svod dešťové vody) s pozorovacím molem.

Zónu můžete doplnit kamennou zídkou pro plazy.

Dobře se do ní hodí také hmyzí domek, ptačí budky, domečky pro ježky aj.

Pozn.: Tato zóna patří k místům s nízkou intenzitou údržby (postačí sečení 1–2× ročně).



12 | Zvířecí koutek

Do této zóny můžete umístit kotce pro drobná domácí zvířata s oploceným výběhem.

Součástí zóny je také sklad na krmivo a stelivo.

Hodí se mít na tomto místě přívod vody a elektřiny.

Zónu alespoň částečně zastiňte – ideálně vegetací.

Při plánování zóny a vybírání jejích případných „obyvatel“ berte v úvahu povahu a zvyky zvířat: Jestli jde o společenské, nebo plaché tvory, zda jsou zvířata hlučná, nebo tichá a klidná apod.



13 | Vstupní prostor

Jde o reprezentativně pojatý prostor navazující na vstup do budovy MŠ.

Bývá vybavený lavičkami, odpadkovým košem, stojanem na kola a doplňují ho okrasné rostliny.

Doporučujeme vám zřídit nad vstupem do budovy MŠ stříšku proti nepřízní počasí. Může usnadnit třeba parkování kočárků, koloběžek...

Pokud je vstupní prostor dostatečně veliký, může být jeho součástí malá herní plocha pro pedagogický dohled při předávání dětí. Usnadní to bezpečné a pozvolné předávání dětí, podpoří se tím adaptivní interakce mezi dítětem a pedagogem, sníží se stres při přechodu z rodinného prostředí do MŠ a obráceně.



14 | Provozní zóna

Obvykle bývá umístěná při zadním traktu budovy a má přímé napojení na vjezd do zahrady (umožňuje přístup údržbě, zásobování jídelny, zásah složek IZS apod.).

Jsou zde umístěny kontejnery, včetně nádob na tříděný odpad.

Je zde prostor pro parkování – nouzové nebo pro personál.

Je vhodné, pokud je v této zóně úložný prostor pro zahradní vybavení (sekačka, hadice, nářadí) s přímým napojením na pěstební zónu.

Měl by zde být přívod vody a elektřiny.

Jeho součástí může být koutek k venkovnímu posezení nepedagogického personálu MŠ (např. kuchařek, školníka, uklízeček).

Pokud to prostorové rozvržení zahrady umožňuje, je dobré oddělit tuto zónu od zbývajících částí zahrady oplocením.

PLÁNEK ZAHRADY MŠ MNICHOVICE



1	Altán	8	Venkovní dílna	15	Trojhoupačka		Jehličnaté stromy
2	Pódium	9	Lesní MŠ	16	Písková plocha		Listnaté stromy
3	Klády a pařezy	10	Tvořiště a tabule	17	Domeček/pozorovatelná		Keře
4	Skluzavka	11	Kurník	18	Želví výběh		Modelace terénu
5	Opičí dráha	12	Zóna pro nejmenší	19	Vyvýšené záhony		
6	Jezírko	13	Nápadníček	20	Branky		
7	Vodní prvek	14	Venkovní kuchyňka	21	Komposter		



1 Altán



4 Skluzavka



5 Opičí dráha



7 Vodní prvek



10 Tvořiště a tabule



13 Nápadníček







15 Trojhoupáčka



17 Domeček/pozorovatelná

PLÁNEK VYBRANÝCH ZÓN ZAHRADY MŠ MNICHOVICE



- | | | | | | |
|---|------------------------------------|----|------------------------------|---|-------------------|
| 1 | — Volný prostor | 8 | — Zóna pro domečky a skryše |  | Jehličnaté stromy |
| 2 | Venkovní učebna – Lesní MŠ | 9 | Pěstební koutek |  | Listnaté stromy |
| 3 | Písková plocha | 10 | Prostor s ohništěm |  | Keře |
| 4 | Experimentální koutek - staveniště | 11 | Přírodní koutek - "divočina" |  | Modelace terénu |
| 5 | Blátivá kuchyňka | 12 | Zvířecí koutek | | |
| 6 | Venkovní tělocvična | 13 | Vstupní prostor | | |
| 7 | Koutek pro klidové aktivity | 14 | Provozní zóna | | |



1 Volný prostor



2 Venkovní učebna – Lesní MŠ



3 Písková plocha



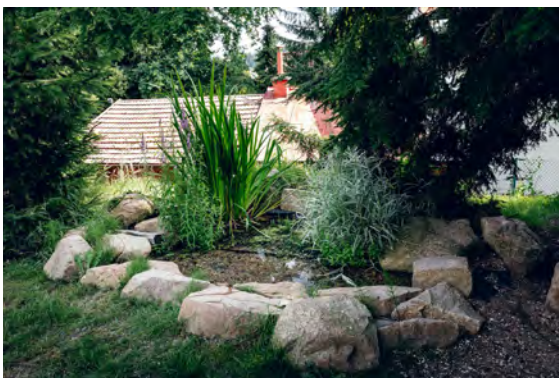
5 Kuchyňka



6 Venkovní tělocvična



8 Zóna pro domečky a skrýše



11 Přírodní koutek - "divočina"



12 Zvířecí koutek



II.

Pedagogická část

Zahrada MŠ
jako vzdělávací prostor

KOMPETENČNÍ POJETÍ

Zahrada představuje podnětné prostředí, ve kterém se kompetenční pojetí vzdělávání naplňuje zcela přirozeným a smysluplným způsobem. V kurikulárních dokumentech (RVP PV a navazujících RVP) pracujeme s těmito osmi klíčovými kompetencemi, jež se u dětí prostřednictvím vzdělávání systematicky rozvíjejí: kompetence k učení, kompetence komunikační, kompetence k občanství a udržitelnosti, kompetence osobnostní a sociální, kompetence k podnikavosti a pracovní, kompetence k řešení problémů, kompetence kulturní a kompetence digitální. Zahrada nabízí jedinečný prostor, kde se tyto kompetence mohou přirozeně prolínat a rozvíjet v reálných situacích každodenního učení.

Dítě je v prostředí zahrady aktivním tvůrcem vlastního učení. Při hře, pozorování, péči o zahradu, badatelských činnostech i drobných pracovních úkolech rozvíjí kompetenci k učení, když zkouší různé postupy metodou pokusu a omylu, porovnává výsledky, vyhodnocuje vlastní pokroky a učí se přemýšlet o tom, co a jak se naučilo. Zároveň se přirozeně rozvíjí kompetence k řešení problémů, protože dítě hledá způsoby, jak překonávat překážky, reaguje na změny počasí či podmínek a navrhuje vlastní řešení. Péče o živé organismy a prostředí zahrady podporuje také kompetenci k občanství a udržitelnosti – dítě vnímá odpovědnost za své okolí, chápe souvislosti mezi lidskou činností a přírodou a učí se k ní chovat ohleduplně. Zapojením do praktických činností, plánování a dokončování úkolů se posiluje kompetence k podnikavosti a pracovní, včetně vytrvalosti, samostatnosti a pracovitosti.

Zahrada je zároveň přirozeným prostorem pro rozvoj kompetence komunikační, protože děti sdílejí své nápady, zážitky a zkušenosti, domlouvají se spolu při společných aktivitách a prezentují výsledky své práce i práce skupiny. Spolupráce s ostatními dětmi i dospělými podporuje kompetenci osobnostní a sociální – děti se učí naslouchat, respektovat odlišné názory, přijímat role ve skupině a dodržovat domluvená pravidla. Kontakt s tradicemi, přírodními materiály a tvořivými aktivitami na zahradě přispívá k rozvoji kompetence kulturní – dítě vnímá hodnotu prostředí, rozvíjí své estetické vnímání a kulturní zážitky sdílí s ostatními. Při využívání jednoduchých digitálních nástrojů k dokumentaci, vyhledávání informací či zaznamenávání pozorování se zároveň rozvíjí i kompetence digitální, a to v bezpečném a smysluplném rámci každodenních činností.

KOMPETENČNÍ POJETÍ NA ZAHRADĚ MŠ

Tato kapitola poskytuje pedagogickým pracovníkům ucelený přehled činností, které vedou k získávání a prohlubování klíčových kompetencí v souladu s RVP PV, jsou vhodné pro předškolní vzdělávání a je možné se jim věnovat na zahradě. Činnosti jsou seřazené podle klíčových kompetencí a v jejich rámci podle očekávaných výsledků učení. U jednotlivých aktivit doporučujeme také vhodné pomůcky a ideální zahradní zóny pro jejich provádění. Jednotlivé MŠ si pak mohou tento seznam doplnit s ohledem na vlastní ŠVP, podmínky vzdělávání a svoji profilaci o vlastní výběr dalších aktivit.

V kurikulárních dokumentech (RVP PV a navazujících ŠVP) pracujeme s 8 klíčovými kompetencemi, které vzděláváním rozvíjíme. Patří k nim:

1 | **Kompetence k učení**

2 | **Kompetence komunikační**

3 | **Kompetence osobnostní
a sociální**

4 | **Kompetence k občanství
a udržitelnosti**

5 | **Kompetence k podnikavosti
a pracovní**

6 | **Kompetence k řešení
problémů**

7 | **Kompetence kulturní**

8 | **Kompetence digitální**

1 | KOMPETENCE K UČENÍ

Dítě je otevřené objevování a poznávání světa kolem sebe. Vyhodnocuje svoje pokroky v učení, rozvíjí své kritické myšlení.

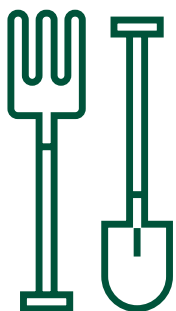
Očekávané výsledky učení:

1/1 | Při učení využívá strategie pokusu a omylu

1/2 | Záměrně se soustředí na činnost a udrží pozornost

1/3 | Projevuje přirozený zájem o učení a svět, který ho obklopuje

1/4 | Uplatňuje získané poznatky a zkušenosti v praktických situacích



Příklady činností *

Vodní pokusy v létě
přelévání, míchání vody s různými typy písku, zeminy, zkoumání vsakovací schopnosti půdy, porovnávání množství a objemu různých nádob

Vodní pokusy v zimě
konzistence vody, výroba ledových ozdob, stavby ze sněhu, tvarování sněhových cihel, barvení sněhu atd.

Pokusy s vodou a párou
pozorování vařící vody, parní stroj, větrník v proudu páry

Vaření v blátivé kuchyňce
kombinace materiálů, „recepty“ z hlíny a trávy

Pomůcky, materiál, vybavení **

Nádoby, pipety, trychtýře, trubky, roury, „husí krky“, lžíce, naběračky, nože (tupé), rádýlka, rydla, válečky, houby, sítko, krabice (např. od mléka na tvarování cihel ze sněhu pro stavby)

Nádobí do blátivé kuchyňky
hrnce, pánvičky, konvičky, naběračky atp., trychtýře, nádoby, přístroje (dále jen „kuchyňské vybavení“)

Přírodní materiály
voda, zemina, písek, venkovní kačírky, jíla, bahno, kameny, suché rostliny, plody, listy, semena, šišky, větve atd. (dále jen „přírodní materiály“)

Pracovní a zahradnické nástroje
košťata, kartáče, hrabla, lopaty, lopatky, hrábě, síto, konve, motyčky (dále jen „pracovní nástroje“)

Návrhy řešení infrastruktury prostředí/zóny

Experimentální koutek–staveniště (4)

Volný prostor (1)
(s vodou dostupnou z vodního prvku nebo z venkovního ventilu s přípojkou pro zahradní hadici)

Blátivá kuchyňka (5)

Volný prostor (1)
(s vodou dostupnou z vodního prvku nebo z venkovního ventilu s přípojkou pro zahradní hadici)

Písková zóna/pískoviště (3)

*
Nejedná se o komplexní výčet činností, pouze o náměty, jak propojit OVU s konkrétními aktivitami.

**
Uvádíme příklady, zdůrazňujeme přitom méně typické vybavení či materiál.

Příklady činností *

Stavby z přírodních kombinovaných s dalšími materiály

domečky, mosty, věže (děti zkoumají, co spadne a proč, jaký materiál je ke stavbě nejvhodnější apod.)

Pomůcky, materiál, vybavení **

Přírodní materiály

Výtvarné a pracovní potřeby
nůžky, štětce, pastelky, voskovky – různé druhy a další potřeby běžně využívané v PV (dále jen „výtvarné a pracovní potřeby“)

Výtvarné a pracovní materiály
špejle, provázky, bavlnky, papíry, látky (dále jen „výtvarné a pracovní materiály“)

Návrhy řešení infrastruktury prostředí/zóny

Experimentální koutek–staveniště (4)

Písková zóna/pískoviště (3)

Volný prostor (1)

Zóna pro domečky a skrýše (8)

*
Nejedná se o komplexní výčet činností, pouze o náměty, jak propojit OVU s konkrétními aktivitami.

**
Uvádíme příklady, zdůrazňujeme přitom méně typické vybavení či materiál.

Příklady činností

Pozorování živé i neživé přírody a jejich přirozených procesů (roční cyklus, počasí, obloha, vesmír)

Venkovní čtení nebo vyprávění

Poslech mluveného slova, nahrávek a hudby

Hudební činnosti venku zahrnují tvorbu improvizovaných nástrojů z přírodnin, jako jsou šišky a kamínky, hraní na ně, zpěv lidových písní spojený s pohybem, dramatisaci písní a rytmické hry jako Hudební kolotoč nebo Na dirigenta, při kterých děti imitují zvuky přírody nebo vytvářejí orchestr z různých zvuků. Důležité je poslouchat okolní zvuky (vítr, ptáky, déšť) a přetvářet je do rytmu.

Pomůcky, materiál, vybavení

Pozorovací deník, atlasy a klíče a další vzdělávací a didaktické EVVO publikace – karty k identifikaci rostlin, stromů, hmyzu atd. (dále jen „EVVO publikace“)

Vybavení k pozorování lupy, mikroskop (bezdrátový, propojený s PC), včetně kapesních mikroskopů, dalekohled, teleskop, teleskopická nádobka, krabička na pozorování objektů, projektor, sak na ryby, baterka (dále jen „výukové a vzdělávací pomůcky“)

Knihy, časopisy, leporela i ve variantě k užití venku, audiočetba pro děti, hudební nahrávky, audiozáznamy – např. ptačího zpěvu, přírodních zvuků přírody apod., prvky na sezení/ležení (podsedáky, karimatky, polštáře, deky)

Návrhy řešení infrastruktury prostředí/zóny

Celý prostor zahrady

Přírodní koutek – „divočina“ (11)

Koutek pro klidové aktivity (7)

Experimentální koutek – staveniště (4)

Koutek pro klidové aktivity (7)

Volný prostor (1)

Venkovní učebna (2)

Prostor s ohništěm (10)

Příklady činností

Hledání pokladu v přírodě podle mapy, indicií

Společné plánování výpravy, záznam cesty

Dotykové stezky a chodníčky
různé povrchy, vůně, zvuky
Zvuky v lese i reakce dětí při změně povrchu chodníčku či stezky je možné nahrávat *

Ekohry
např. Najdi něco, co škodí přírodě, Kdo tu žije?

Environmentální programy pro děti i pedagogy **

Pomůcky, materiál, vybavení

Mapy, plánky

Přírodní materiály

Telefon, MP3 nahrávky, mikrofon (dále jen „audio a video vybavení“)

Výukové a vzdělávací pomůcky

EVVO – časopis Mrkvička, Hmyzí domek, ještěrkoviště Jezírko

Návrhy řešení infrastruktury prostředí/zóny

Volný prostor (1)

Volný prostor (1)

Venkovní tělocvična (6)

Celý prostor zahrady můžete ho doplnit o stálé (trvalé) či dočasné prvky jako např.:

- hmatové stezky (= smyslové chodníčky)
- stezky z provazů (držím se provazu a podle něj jdu)
- prvky z několika materiálů s různými kvalitami (dřevo, kámen, kov, plast atp.)

Volný prostor (1)

Celý prostor zahrady

Přírodní koutek – „divočina“ (11)

Venkovní učebna (2)

Příklady činností

Pomůcky, materiál, vybavení

Návrhy řešení infrastruktury prostředí/zóny

Meteostanice pro pozorování počasí s dětmi ***

Venkovní učebna (2)

Teploměr, srážkoměr, větrný rukáv

Výukové a vzdělávací pomůcky

EVVO publikace

Audio a video vybavení

Lesní, luční nebo potoční orchestr

děti zkoumají, jaké zvuky vydávají různé přírodniny, hledají je a sbírají a potom s nimi improvizují (drnkání, cinkání, tlučení, cákání, šustění), vytvoří rytmický doprovod.

Přírodní materiály

Prostor celé zahrady

Audio a video vybavení

Přírodní koutek – „divočina“ (11)

Pracovní nástroje

Experimentální koutek – staveniště (4)

Výtvarné pomůcky

Improvizované nástroje

různé přírodniny zavěšené na provázek, klacky, se kterými se dá bubnovat do kmenů.

*

Se zvukovými nahrávkami můžete dále pracovat, děti mohou své pocity z nich vyjádřit např. tancem nebo je ztvárnit výtvarně.

**

Ekodomov, Lipka, Koniklec, Ekolínek, Tereza (Ekoškola)

Meteostanici je možné jednoduchým způsobem s dětmi vyrobit (viz návod na webu Učíme se venku: <https://ucimesevenku.cz/laborator-venku/predpoved-pocasi/>).

Koutek „malého vědátora“ – vlastní „meteorologická stanice“ pro pozorování počasí – může mít podobu jedné krabice, kterou využívají všechny třídy.

Příklady činností

Zahradničení

výsadba, sklizeň, péče o rostliny

Microgreens

klíčení semínek a obilnin

Pokusy s rostlinamico vyrostě z různých semínek,
jak semínka reagují na světlo,
na vodu**Dlouhodobé pěstování rostlin**péče o záhon, sledování růstu,
předávání a přijímání povinností,
úkolů**Třídění odpadu a kompostování**
děti získají praktické ekologické
chování a návyky**Venkovní vaření**příprava čaje z bylinek, „recepty“
z přírody, vaření, sušení bylin,
výroba herbáře, bylinné soli,
mastiček, olejíčku

Pomůcky, materiál, vybavení

Semínka rostlin či sazeničky

Pracovní a zahradnické nástroje

Tácky a vybavení na microgreens,
obilninyNádoby na tříděný odpad
a kompost s piktogramy

EVVO publikace

Ohniště (přenosné) nebo venkovní
pec či přípojka elektřiny, venkovní
mobiiliář (stůl, židle/lavice)Kuchyňské vybavení, suroviny
(bylinky), knihy o bylinách a jejich
využití, olej, vazelína, sůl, skleničky,
látky a šicí potřeby na výrobu
sáčků, plata na sušení bylinNávrhy řešení infrastruktury
prostředí/zóny

Pěstební koutek (9)

Provozní zóna (14)

Kompost v pěstebním koutku (9)

Volný prostor (1)

Prostor s ohništěm (10)

Experimentální koutek – staveniště
(4)

Pěstební koutek (9)

*

Doporučujeme spolupráci se subjekty,
které organizují edukační akce pro
MŠ, např. s Výzkumným ústavem
potravinářským, Ekoškolou apod.

2 | KOMPETENCE KOMUNIKAČNÍ

Dítě vyjádří své myšlenky, prožitky a zkušenosti. Komunikuje v běžných situacích s dětmi i s dospělými. Projevuje se kultivovaně, v souladu se základními pravidly komunikace.

Očekávané výsledky učení:

2/1 | Vyjadřuje se různými způsoby

2/2 | Prezentuje své zkušenosti, zájmy, výsledky své práce
či práce skupiny

2/3 | Klade otázky a hledá na ně odpovědi

2/4 | Využívá informační zdroje, se kterými se běžně setkává

2/5 | Naslouchá druhému a dodržuje domluvená pravidla komunikace

Příklady činností

Venkovní kreslení na tabuli, kameny, papír – velké a netypické formáty *

Kreslení vodou na suchou plochu (svíslé i vodorovné) houbou a štětkou

Obarvování ledu a sněhu

Tvoření příběhů inspirovaných zahradou, námětové hry improvizace a volná hra *

Výroba loutek z kousků látky nebo přírodnin – „prstových loutek“

Vyjádření pohybem
tanec, pantomima, hudebně-pohybové aktivity

Vyjádření emocí vyvolaných přírodními jevy
děti ztvárňují pohybem déšť, šumění, šustění listů ve větvích, zvuk větru (fučení), zpěv ptáků, mohou „hrát“ na tělo, rytmizovat, vokalizovat atd.

*

Kreslení vodou na suchou plochu pomocí houby je vhodné pro uvolnění ramenního kloubu.

Pomůcky, materiál, vybavení

Křídý, venkovní tabule, houba a štětky na kreslení vodou na suchou plochu, papíry různých struktur, formátů a velikostí

Přírodní materiály a přírodniny

Výtvarné a pracovní materiály

Výtvarné a pracovní potřeby

Stolní divadlo nebo i materiál na výrobu divadla, včetně loutek z přírodnin, látky pro hru a tvorbu kostýmů a opon pro divadlo

Rytmické pomůcky, šátky, hudba

**

Spontánně vznikající koutky často vedou děti od spontánní hry ke hře námětové. Vzniká tak prostor pro učitelku, aby děti podnítila k tvoření příběhů inspirovaných zahradou.

Návrhy řešení infrastruktury prostředí/zóny

Venkovní učebna (2)

Experimentální koutek–staveniště (4)

Koutek pro klidové aktivity (7)

Volný prostor (1)

Improvizované koutky z látek a přírodnin, např. s oponou a jevištěm

Volný prostor (1)

Koutek pro klidové aktivity (7)

Venkovní učebna (2)

Příklady činností

Venkovní výstava výtvorů dětí,
rodičů a dalších členů komunity

Společné vyprávění, prezentace
příběhů a zážitků (ve dvojici,
v malé skupině i před celou třídou
či MŠ) na téma Naše zahrada *

Záznamy z pozorování přírody
různými způsoby a jejich
prezentace ostatním

Pomůcky, materiál, vybavení

Stojany, šňůry, kolíčky na výrobu
venkovního galerijního systému

Prvky na sezení/ležení
podsedáky, karimatky, polštáře,
deky

Audio a video vybavení
(fotoaparát)

Návrhy řešení infrastruktury
prostředí/zóny

Celý prostor zahrady
Venkovní učebna (2)

Koutek pro klidové aktivity (7)
Volný prostor (1)
Experimentální koutek – staveniště
(4)
Přírodní koutek – „divočina“ (11)

Venkovní učebna (2)
Volný prostor (1)

*

Během prezentace se mohou měnit
komunikační partneři: např. děti sdílejí ve
dvojicích, prezentace před skupinou dětí,
dítě vypráví před dospělými apod.

Příklady činností

Děti mohou nejprve shlédnout filmový dokument, divadelní představení, poslouchat pořad nebo četbu. Na základě toho pak vedou venkovní rozhovory na téma Co se děje v přírodě a proč?

Vytvářejí otázky, které se týkají vyslechnutého příběhu nebo nějakého přírodního jevu. Učí se klást otázky a s jejich pomocí hlouběji porozumět světu kolem sebe

Pozorování živočichů volně žijících na zahradě i těch, o které se děti starají

Zdroje:

Fischerová, D.: Duhové pohádky, Praha: OneHotBook, 2024

Zoller, E.: Učíme děti ptát se a přemýšlet : metody a aktivity k rozvoji myšlení i kultivaci osobnosti dětí. Praha: Portál, 2012

Pomůcky, materiál, vybavení

Vybavení na sezení/ležení podsedáky, karimatky, polštáře, deky

Výukové a vzdělávací pomůcky, knihy

Výukové a vzdělávací pomůcky zaměřené na život zvířat, jejich vztah k člověku i jejich chov a péči o ně

Nádvorníková, H., Svobodová, E. A kol.: Čteme si, hrajeme si, poznáváme: Metodika čtenářské gramotnosti, nedatováno, dostupné z https://projekty.pf.jcu.cz/pvupms/doc/Methodika_ctenarske_pregramotnosti.pdf

Návrhy řešení infrastruktury prostředí/zóny

Celý prostor zahrady

Přírodní koutek–„divočina“ (11)

Koutek pro klidové aktivity (7)

Prostor s ohništěm (10)

Celý prostor zahrady

Přírodní koutek–„divočina“ (11)

Pěstební koutek (9)

Zvířecí koutek (12)

Vzdělávací program Filozofie pro děti od organizace Člověk v tísni (<https://www.clovekvtisni.cz/co-delame/vzdelavaci-program-varianty/filozofie-pro-deti>)

Příklady činností

Pomůcky, materiál, vybavení

Návrhy řešení infrastruktury prostředí/zóny

Práce s různými typy zdrojů

Výukové a vzdělávací pomůcky

Koutek pro klidové aktivity (7)

Zpracování pořízeného materiálu (např. fotografií), dítě uspořádává informace a sdílí je s druhými.

Knihy

Volný prostor (1)

Venkovní učebna (2)

Používání a vytváření jednoduchých map, plánek zahrady, včetně znázornění rostlin, MŠ a okolí

Mapy, plány, atlasy

Volný prostor (1)

Výtvarné a pracovní materiály

Venkovní učebna (2)

Výtvarné a pracovní potřeby

Výukové a vzdělávací pomůcky

Práce s atlasy a kartami rostlin, živočichů a jejich poznávání

VVO publikace

Volný prostor (1)

Výukové a vzdělávací pomůcky

Venkovní učebna (2)

Příklady činností

Pomůcky, materiál, vybavení

Návrhy řešení infrastruktury prostředí/zóny

Komunikační/komunitní kruh – sdílení zážitků, naslouchání na zahradě

Venkovní mobiliář

Koutek pro klidové aktivity (7)

Volný prostor (1)

Venkovní učebna (2)

Společné plánování venkovních aktivit, uzavírání dohod a efektivní komunikace

Venkovní mobiliář

Koutek pro klidové aktivity (7)

Volný prostor (1)

Venkovní učebna (2)

3 | KOMPETENCE OSOBNOSTNÍ A SOCIÁLNÍ

Dítě objevuje samo sebe, navazuje vztahy s ostatními.

Očekávané výsledky učení:

3/1 | Odmítá nevhodné a jemu nepříjemné chování i komunikaci

3/2 | Žádá o pomoc vrstevníky či dospělého

3/3 | Pojmenuje vlastní silné stránky

3/4 | Projevuje důvěru v sebe sama

3/5 | Vyjadřuje svůj názor

3/6 | Chová se empaticky a projevuje ohleduplnost k druhým

3/7 | Rozlišuje vhodné a nevhodné chování

3/8 | Chová se v souladu se základními společenskými pravidly

Příklady činností

Modelové situace pro podporu sociálních kompetencí, podpora dovednosti odmítnout a rozpoznat nevhodné chování v rámci hry a běžných situací, včetně konfliktu

Pomůcky, materiál, vybavení

Karty ctností – názorná metodická pomůcka, barevné kartičky

Venkovní mobiliář

Návrhy řešení infrastruktury prostředí/zóny

Koutek pro klidové aktivity (7)

Volný prostor (1)

Prostor s ohništěm (10)

Venkovní učebna (2)

Loutky, kniha Emušáci (viz Poznámky a metodický komentář)

Volný prostor (1)

Venkovní učebna (2)

Zdroje:

Karty ctností – názorná metodická pomůcka (<https://vychovakectnostem.cz/co-nabizime/karty-ctnosti/>)

Dostálová, M., Jančiová, S. a Vičková, H.: Emušáci. Praha: Scio, 2013

3/2 | Žádá o pomoc vrstevníky či dospělého

Příklady činností

Kooperativní hry – úkoly, které vyžadují spolupráci

Hra Pomoz mi, prosím – nácvik žádosti o pomoc v různých situacích, např. při stavbě domečku

Vytváření modelových situací:
Co bys dělal kdyby...?

Pomůcky, materiál, vybavení

Přírodní materiály a přírodniny

Pracovní a zahradnické nástroje

Výtvarné a pracovní materiály

Výtvarné a pracovní potřeby

Návrhy řešení infrastruktury prostředí/zóny

Celý prostor zahrady

3/3 | Pojmenuje vlastní silné stránky

Příklady činností

Dítě nakreslí svůj autoportrét, který znázorňuje jeho silné stránky, a poté je ústně popíše.

Pomůcky, materiál, vybavení

Zrcátka

Výtvarné potřeby a materiály

Návrhy řešení infrastruktury prostředí/zóny

Koutek pro klidové aktivity (7)

Volný prostor (1)

Prostor s ohništěm (10)

Venkovní učebna (2)

Příklady činností

Překonávání přírodní překážkové dráhy

Pomůcky, materiál, vybavení

Různé formy překážek (lana, klády, kameny, přírodniny atp.)

Návrhy řešení infrastruktury prostředí/zóny

Venkovní tělocvična (6)

Celý prostor zahrady – můžete ho doplnit o stálé (trvalé) či dočasné prvky jako např.:

- balanční prvky (kladiny, opičí dráhy, lanové prvky atp.)
- překážková dráha
- herní prvek na podporu motoriky

Společná příprava na zahradní slavnost a návštěvu prarodičů, sousedů a členů místní komunity. Děti tráví čas společně s dospělými (mezigenerační propojení) při různých aktivitách: např. u stolních her, při poslechu a četbě pohádky, vystoupení (se zpěvem, recitací), divadelním představením dětí, na společná výstavě.

Hudební nástroje

Venkovní mobiliář

Volný prostor(1)

Prostor s ohništěm (10)

Venkovní učebna (2)

Příklady činností

Diskuse v kruhu: ve skupince, ve dvojici, za účasti dospělého apod., např. na téma Co se mi na naší zahradě líbí?

Děti se učí vyjádřit, na jakém místě zahrady se cítí dobře a proč.

Volba, kde si děti budou hrát – hlasování pomocí kamínků

Pomůcky, materiál, vybavení

Misky na hlasování
Venkovní mobiliář

Kamínky, obrázky nebo fotografie míst na zahradě, kde si děti mohou hrát

Návrhy řešení infrastruktury prostředí/zóny

Koutek pro klidové aktivity (7)
Volný prostor (1)

Příklady činností

Hra Jak se cítíš? – děti hádají emoce podle výrazu obličeje.

Péče o zvířata nebo rostliny

Pomoc mladším dětem při hře, sebeobsluže a tvořivé činnosti

Mladší děti se učí respektovat starší kamarády a jejich hru – stavby starších kamarádů se nebourají.

Zdroje:

Karty ctností – názorná metodická pomůcka (<https://vychovakectnostem.cz/co-nabizime/karty-ctnosti/>)

Dostálová, M., Jančiová, S. a Vlčková, H.: Emušáci. Praha: Scio, 2013

Pomůcky, materiál, vybavení

Karty ctností (viz Poznámky a metodický komentář)

Venkovní mobiliář

Semínka rostlin či sazeničky, dětské zahradní nářadí, vč. kolečka a konviček na zalévání, nádoby na vodu, kompost

Přístřešek a ohradník pro zvířata, sklad na krmivo a stelivo, voda, pracovní a zahradnické nástroje

Výtvarné a pracovní materiály

Výtvarné a pracovní potřeby

Návrhy řešení infrastruktury prostředí/zóny

Prostor pro klidové aktivity (7)

Venkovní učebna (2)

Pěstební koutek (9)

Zvířecí koutek (12)

Celý prostor zahrady

Celý prostor zahrady

Příklady činností

Modelové situace – děti rozhodují, co je správné a bezpečné.

Dodržují pravidla při používání herních prvků.

Pomůcky, materiál, vybavení

Obrázky situací, tabule s pravidly

Venkovní mobiliář

Výtvarné a pracovní materiály

Výtvarné a pracovní potřeby

Výukové a vzdělávací pomůcky

Návrhy řešení infrastruktury prostředí/zóny

Prostor pro klidové aktivity (7)

Volný prostor (1)

Venkovní učebna (2)

Venkovní tělocvična (6)

Tvorba pravidel chování na zahradě s dětmi

Vytvoření obrazového kodexu správného chování, pravidel

Obrázky situací, tabule s pravidly

Venkovní mobiliář

Výtvarné a pracovní materiály

Výtvarné a pracovní potřeby

Výukové a vzdělávací pomůcky

Prostor pro klidové aktivity (7)

Volný prostor (1)

Venkovní učebna (2)

Venkovní tělocvična (6)

Příklady činností

Společné námětové hry zaměřené na rozdíly v pravidlech chování v různých prostředích a situacích (rodina, MŠ, dopravní prostředky, divadlo, výstava apod.)

Základní pravidla chování ve společnosti

Pomůcky, materiál, vybavení

Pravidla na obrázcích

Karty ctností (viz Poznámky a metodický komentář)

Charakteristické předměty jako rekvizity pro vstup do role

Výtvarné a pracovní potřeby

Výukové a vzdělávací pomůcky

Návrhy řešení infrastruktury prostředí/zóny

Prostor pro klidové aktivity (7)

Venkovní učebna (2)

Péče o zvířata nebo rostliny

Semínka rostlin či sazeničky, dětské zahradní nářadí, vč. kolečka a konviček na zalévání, nádoby na vodu, kompost

Volný prostor (1)

Venkovní tělocvična (6)

Přístřešek a ohradník pro zvířata, sklad na krmivo a stelivo, voda, pracovní a zahradnické nástroje

Zdroje:

Karty ctností – názorná metodická pomůcka (<https://vychovakectnostem.cz/co-nabizime/karty-ctnosti/>)
Dostálová, M., Jančiová, S. a Vlčková, H.:
Emušáci. Praha: Scio, 2013

4 | KOMPETENCE K OBČANSTVÍ A UDRŽITELNOSTI

Dítě se chová v souladu se základními pravidly soužití a myšlenkami udržitelného rozvoje.

Očekávané výsledky učení:

4/1 | Vyjadřuje pozitivní vztah k živé přírodě ve svém okolí

4/2 | Chová se v souladu s myšlenkami, které směřují k udržitelnému rozvoji

4/3 | Přijímá zodpovědnost za svá rozhodnutí

4/4 | Přispívá k fungování společenství v mateřské škole

4/5 | Respektuje dohodnutá pravidla a práva druhých

4/6 | Identifikuje nespravedlnost a učí se na ni reagovat

Příklady činností

Pomůcky, materiál, vybavení

Návrhy řešení infrastruktury prostředí/zóny

Pozorování živočichů a rostlin na zahradě i v okolí a péče o ně – je možné využít lupu a deník.

Pozorovací deník, atlasy a klíče
Výtvarné a pracovní potřeby, včetně EVVO publikací a pomůcek

Celý prostor zahrady

Vedení deníku o pozorování přírody – děti mohou do deníku zaznamenávat své pozorování kresbami, symboly, značkami, lepit do něj obrázky či přírodniny (listy, sušené byliny). Nebo může dospělý zapisovat do deníku ústní vyprávění dětí.

Deník
Výtvarné a pracovní potřeby
Venkovní mobiliář

Koutek pro klidové aktivity (7)

Venkovní učebna (2)

Vycházky do okolí – poznávání stromů, květin, živočichů

Výukové a vzdělávací pomůcky
EVVO publikace

Envikešky – hledání přírodních pokladů podle mapy nebo indicií

IT vybavení a mobilní telefon

Hry pro děti na ekologická témata najdete na stránce: www.ekologvychova.cz

Příklady činností	Pomůcky, materiál, vybavení	Návrhy řešení infrastruktury prostředí/zóny
Třídění odpadu venku s použitím barevných kontejnerů, hry na třídění	Nádoby na tříděný odpad s piktogramy Výukové a vzdělávací pomůcky EVVO publikace	Provozní zóna (14)
Kompostování – pozorování rozkladu, péče o kompostér	Kompost	Pěstební koutek (9)
Zachytávání dešťové vody – zalévání zahrady	Meteostanice Pracovní a zahradnické nástroje	Pěstební koutek (9)
Výroba hraček nebo nástrojů z přírodních a recyklovaných materiálů v rámci dílen s rodiči, prarodiči, sousedy	Recyklované materiály k tvorbě nástrojů a hraček Výtvarné a pracovní materiály	Experimentální koutek – staveniště (4) Venkovní učebna (2)

Příklady činností

Pomůcky, materiál, vybavení

Návrhy řešení infrastruktury prostředí/zóny

Volba aktivity na zahradě – děti si samy vybírají činnost.

Nápadníček (mobiliář) s fotografiemi činností, které si děti volí

Celý prostor zahrady

Společné plánování pravidel pobytu na zahradě – co je dovolené, a co ne

Výtvarné a pracovní materiály
Výtvarné a pracovní potřeby

Koutek pro klidové aktivity (7)

Reflexe po aktivitě – co se povedlo, co bych příště udělal jinak

Venkovní mobiliář

Venkovní učebna (2)

Zahradní deník – sebehodnoticí pracovní listy s možností zachytit (např. pomocí obrázků) vlastní rozhodnutí a výsledky

Prostor s ohništěm (10)

Péče o vlastní záhonek nebo rostlinu – sledování jejího růstu

Pracovní a zahradnické nástroje

Pěstební koutek (9)

Příklady činností

Společné sázení stromu nebo osazování záhonu – týmová práce

Úklid zahrady – sběr listí, přírodnin, třídění materiálu pro další využití – je to možné pojmout i jako komunitní aktivitu

Zahradní slavnosti – pravidelná setkávání komunity

Společné tvoření s kamarády, kteří již jsou v ZŠ, např. mandal a koláží z přírodnin

Pomůcky, materiál, vybavení

Pracovní a zahradnické nástroje

Venkovní mobiliář

Výtvarné a pracovní materiály

Výtvarné a pracovní potřeby

Přírodní materiály a přírodniny

Vzorníky mandal

Návrhy řešení infrastruktury prostředí/zóny

Pěstební koutek (9)

Celý prostor zahrady

Volný prostor (1)

Venkovní učebna (2)

Prostor s ohništěm (10)

Experimentální koutek – staveniště (4)

Koutek pro klidové aktivity (7)

Volný prostor (1)

Venkovní učebna (2)

Příklady činností

Společné vytváření pravidel chování na zahradě

Dodržování pravidel při používání pomůcek a náradí

Střídání u oblíbených herních prvků – houpaček, kuchyňky

Diskuse o pravidlech – proč jsou důležitá, co se stane, když je nedodržíme

Pomůcky, materiál, vybavení

Venkovní mobiliář

Výtvarné a pracovní materiály

Výtvarné a pracovní potřeby

Návrhy řešení infrastruktury prostředí/zóny

Koutek pro klidové aktivity (7)

Volný prostor (1)

Venkovní učebna (2)

Prostor s ohništěm (10)

Celý prostor zahrady

Příklady činností

Hra Spravedlivý zahradník – rozdělování úkolů a pomůcek

Diskuse o různých situacích – co je fér, a co ne

Jak reagovat na nespravedlnost

Společné řešení konfliktů – hledání dohody venku na zahradě v kruhu

Pomůcky, materiál, vybavení

Výukové a vzdělávací pomůcky

Karty ctností (viz Poznámky a metodický komentář)

Návrhy řešení infrastruktury prostředí/zóny

Celý prostor zahrady

Zdroje:

Karty ctností – názorná metodická pomůcka (<https://vychovakectnostem.cz/co-nabizime/karty-ctnosti/>)

5 | KOMPETENCE K PODNIKAVOSTI A PRACOVNÍ

Dítě rozvíjí své nápady, využívá příležitosti, reaguje na změny. Vytváří si základy pracovních dovedností a vztah k práci.

Očekávané výsledky učení:

5/1 | Přichází s vlastními nápady

5/2 | Navrhuje, co potřebuje k realizaci vlastních činností

5/3 | Ke změnám přistupuje jako k příležitostem

5/4 | Dokáže měnit cesty k dosažení cíle

5/5 | Dokončí, co započalo

5/6 | Organizuje a realizuje svoje činnosti

5/7 | Domlouvá se a spolupracuje s ostatními dětmi

5/8 | Spolupodílí se na společných rozhodnutích

5/9 | Oceňuje práci i úsilí druhých

Příklady činností	Pomůcky, materiál, vybavení	Návrhy řešení infrastruktury prostředí/zóny
Výtvarné tvoření, dílny venku – děti si samy vybírají téma a materiál.	Přírodní materiály a přírodniny Pracovní a zahradnické nástroje	Koutek pro klidové aktivity (7) Volný prostor (1)
Hry s přírodními materiály – podpora kreativity a vlastních řešení, výběr vhodného materiálu a strategie	Výtvarné a pracovní materiály Výtvarné a pracovní potřeby	Venkovní učebna (2) Prostor s ohništěm (10) Blátivá kuchyňka (5) Experimentální koutek – staveniště (4)
Kompostování	Pracovní a zahradnické nástroje	Celý prostor zahrady
Sklizeň a zpracování plodů	Kuchyňské náčiní (zpracování plodů)	Pěstební koutek (9)
Výroba krmítek a jmenovek pro označení rostlin, značek pro orientaci v zahradě, piktogramů s pravidly chování na zahradě	Pracovní náčiní Výtvarné potřeby a materiály	Koutek pro klidové aktivity (7) Volný prostor (1) Venkovní učebna (2) Prostor s ohništěm (10)

Příklady činností

Pomůcky, materiál, vybavení

Návrhy řešení infrastruktury prostředí/zóny

Plánování stavby z větví – děti si připraví potřebný materiál a pomůcky. Také si vyberou, s kým budou spolupracovat.

Přírodní materiály a přírodniny
Pracovní a zahradnické nástroje
Výtvarné a pracovní materiály
Výtvarné a pracovní potřeby

Celý prostor zahrady

Organizace tvořivé dílny pro děti a rodiče – děti si vybírají a připravují pomůcky a místo.

Obrázky nářadí a vybavení pro vytváření seznamu
Výtvarné a pracovní materiály

Koutek pro klidové aktivity (7)

Volný prostor (1)

Příprava pikniku – děti navrhují, plánují a připravují, co je na piknik potřeba.

Výtvarné a pracovní potřeby

Venkovní učebna (2)

Prostor s ohništěm (10)

Příklady činností

Přesun aktivity kvůli počasí –
společné hledání alternativního
řešení

Změna materiálu při tvoření –
děti hledají náhrady

Úprava pravidel hry – děti se
domlouvají na nové variantě

Pomůcky, materiál, vybavení

Výtvarné a pracovní materiály

Výtvarné a pracovní potřeby

Návrhy řešení infrastruktury
prostředí/zóny

Koutek pro klidové aktivity (7)

Volný prostor (1)

Venkovní učebna (2)

Přírodní koutek – „divočina“ (11)

Celý prostor zahrady

Příklady činností

Stavění bludiště z písku, kostek
i přírodnin – hledání různých cest
a řešení

Řešení úkolu v týmu – hledání
různých přístupů a řešení

Pomůcky, materiál, vybavení

Přírodní materiály a přírodniny

Pracovní a zahradnické nástroje

Výtvarné a pracovní materiály

Výtvarné a pracovní potřeby

Návrhy řešení infrastruktury
prostředí/zóny

Volný prostor (1)

Venkovní tělocvična (6)

Písková zóna/pískoviště (3)

Celý prostor zahrady

Příklady činností

Pomůcky, materiál, vybavení

Návrhy řešení infrastruktury prostředí/zóny

Dokončení výtvarného díla z přírodnin

Přírodní materiály a přírodniny

Koutek pro klidové aktivity (7)

Tvoření z přírodnin – mandaly, koláže, mozaiky

Výtvarné a pracovní materiály

Volný prostor (1)

Výtvarné a pracovní potřeby

Experimentální koutek – staveniště (4)

Venkovní učebna (2)

Prostor s ohništěm (10)

Dlouhodobá spolupráce dětí při péči o zvířata

Budky pro zvířátka a krmítka, pítka

Celý prostor zahrady

Zvířecí koutek (12) a jeho části, např. kurník, králíkárna, želvoviště

Přírodní koutek – „divočina“ (11)

*
Inspirace k dalšímu možnému vybavení:
Tvořivá hra – program pro děti v Muzeu
Říčany (<https://muzeumricany.cz/pro-skoly/tvoriva-hra/>)

Příklady činností

Pomůcky, materiál, vybavení

Návrhy řešení infrastruktury prostředí/zóny

Společné projekty, které děti plánují samostatně

Přírodní materiály a přírodniny

Koutek pro klidové aktivity (7)

Příprava venkovní výstavy – děti výstavu samy naplánují a uspořádají

Výtvarné a pracovní materiály

Volný prostor (1)

Založení bylinkového záhonu – děti si rozdělí úkoly

Výtvarné a pracovní potřeby

Venkovní učebna (2)

Vedení obrázkového pozorovacího deníku – pravidelná činnost

Prostor s ohništěm (10)

Vstupní prostor (13)

Pěstební koutek (9)

Uspořádání dobročinného trhu na zahradě

Přírodní materiály a přírodniny

Volný prostor (1)

Výtvarné a pracovní materiály

Venkovní učebna (2)

Výtvarné a pracovní potřeby

Vstupní prostor (13)

Venkovní mobiliář

Příklady činností

Pomůcky, materiál, vybavení

Návrhy řešení infrastruktury prostředí/zóny

Společné stavby – domečky, mosty, mandaly

Přírodní materiály a přírodniny

Volný prostor (1)

Tvořivé dílny – spolupráce na společném díle

Výtvarné a pracovní materiály

Experimentální koutek – staveniště (4)

Výtvarné a pracovní potřeby

Zóna pro domečky a skryše (8)

Venkovní učebna (2)

Hry v týmu – štafety, hledání pokladu

Sportovní pomůcky

Celý prostor zahrady

Výtvarné potřeby

Volný prostor (1)

Venkovní tělocvična (6)

Příklady činností

Pomůcky, materiál, vybavení

Návrhy řešení infrastruktury prostředí/zóny

Volba místa pro aktivitu na základě hlasování dětí

Venkovní mobiliář

Koutek pro klidové aktivity (7)

Rozhodování o pravidlech hry – společná dohoda

Nádoby nebo misky na hlasování

Volný prostor (1)

Plánování slavnosti – děti navrhují program

Venkovní učebna (2)

Prostor s ohništěm (10)

Příklady činností

Vzájemná podpora při plnění společného úkolu a jeho zvládnutí, např. při prezentaci výtvarů se děti učí dávat si navzájem pozitivní zpětnou vazbu a podporu.

Společné hodnocení aktivit – co se komu povedlo, např. reflexe výtvarného procesu formou společného rozhovoru. Děti se učí projevovat si vzájemně respekt a ocenit dílo druhého. Učí se také poděkovat za pomoc.

Pomůcky, materiál, vybavení

Přírodní materiály a přírodniny

Výtvarné a pracovní materiály

Výtvarné a pracovní potřeby

Venkovní mobiliář

Audiovizuální technika

Venkovní mobiliář

Návrhy řešení infrastruktury prostředí/zóny

Koutek pro klidové aktivity (7)

Volný prostor (1)

Venkovní učebna (2)

Vstupní prostor (13)

Koutek pro klidové aktivity (7)

Volný prostor (1)

Venkovní učebna (2)

Prostor s ohništěm (10)

6 | KOMPETENCE K ŘEŠENÍ PROBLÉMŮ

Dítě si poradí v běžných situacích, pracuje s chybou, zpracovává informace.
Reflektuje bezprostředně prožité situace.

Očekávané výsledky učení:

6/1 | Vnímá chybu jako přirozenou součást řešení problémů

6/2 | Řeší jednoduché problémové situace na základě předchozí zkušenosti

6/3 | Pozoruje, zkoumá, experimentuje, objevuje

6/4 | Vymýšlí a zkouší různá řešení problémů a situací

6/5 | Volí adekvátní řešení vedoucí k cíli

6/6 | Tvořivě pracuje s informacemi

6/7 | Čerpá informace z různých autentických tištěných a digitálních zdrojů

Příklady činností

Pomůcky, materiál, vybavení

Návrhy řešení infrastruktury prostředí/zóny

Stavění z přírodnin – co spadne a proč, jak to opravit

Přírodní materiály a přírodniny

Experimentální koutek – staveniště (4)

Výtvarné a pracovní materiály

Zóna pro domečky a skryše (8)

Výtvarné a pracovní potřeby

Volný prostor (1)

Písková zóna/pískoviště (3)

Pokusy s vodou – co funguje, a co ne a proč

Výtvarné a pracovní materiály

Blátivá kuchyňka (5)

Experimentální koutek – staveniště (4)

Volný prostor (1)

Písková zóna/pískoviště (3)

Hry na procvičování rovnováhy – balanční klády, kameny

Různé formy překážek (lana, klády, kameny, přírodniny atp.)

Venkovní tělocvična (6)

Stálé i dočasné prvky (balanční prvky – kladiny, opičí dráhy, lanové prvky atp., překážková dráha, herní prvek na podporu motoriky)

Volný prostor (1)

Příklady činností

Pomůcky, materiál, vybavení

Návrhy řešení infrastruktury prostředí/zóny

Hledání cesty ven z bludiště z keřů nebo klád

Celý prostor zahrady

Venkovní tělocvična (6)

Volný prostor (1)

Stavba domečku pro zvíře – jak ho ochránit před deštěm

Plánky, obrázky

Koutek pro klidové aktivity (7)

Výtvarné a pracovní materiály

Volný prostor (1)

Venkovní učebna (2)

Přírodní koutek – „divočina“ (11)

Organizace her – jak rozdělit úkoly ve skupině

Celý prostor zahrady

Příklady činností

Pomůcky, materiál, vybavení

Návrhy řešení infrastruktury prostředí/zóny

 Pozorování hmyzu, ptáků, rostlin

Dalekohled, atlasy

Celý prostor zahrady

Audio a video vybavení

Přírodní koutek – „divočina“ (11)

Výukové a vzdělávací pomůcky

Pěstební koutek (9)

EVVO publikace

 Pokusy s půdou, vodou, světlem
 Zkoumání života v kompostu

Výukové a vzdělávací pomůcky

Přírodní koutek – „divočina“ (11)

Baterka

Blátivá kuchyňka (5)

Experimentální koutek – staveniště (4)

Pěstební koutek (9)

Příklady činností

Pomůcky, materiál, vybavení

Návrhy řešení infrastruktury prostředí/zóny

Stavba přírodní překážkové dráhy a návštěva přírodních bludišť a labyrintů

Různé formy překážek (lana, klády, kameny, přírodniny atp.)

Venkovní tělocvična (6)
Volný prostor (1)

Tvoření objektů využitelných ke hře – funkčních modelů (mosty, věže apod.)

Přírodní materiály a přírodniny
Pracovní a zahradnické nástroje
Výtvarné a pracovní materiály

Volný prostor (1)
Experimentální koutek–staveniště (4)
Zóna pro domečky a skryše (8)
Písková zóna/pískoviště (3)
Větrná zóna (2)

Hry na přežití – jak se dostat přes „řeku“

Venkovní tělocvična (6)
Volný prostor (1)

6/5 | Volí adekvátní řešení vedoucí k cíli

Příklady činností

Hry s úkoly – jak dosáhnout cíle různými způsoby

Třídění odpadu – kam co patří a proč

Péče o rostliny – jak je nejlépe zalévat

Pomůcky, materiál, vybavení

Nádoby na tříděný odpad a kompost s piktogramy, barevné kontejnery, konvičky, obrázky

Výukové a vzdělávací pomůcky

EVVO publikace

Pracovní a zahradnické nástroje

Návrhy řešení infrastruktury prostředí/zóny

Celý prostor zahrady

Provozní zóna (14)

Kompost v pěstebním koutku (9)

Pěstební koutek (9)

6/6 | Tvořivě pracuje s informacemi

Příklady činností

Vytváření přírodních map – kde co roste

Tvoření příběhů s využitím přírodních prvků

Venkovní kreslení a značení stezek

Pomůcky, materiál, vybavení

Výtvarné a pracovní materiály

Výukové a vzdělávací pomůcky

EVVO publikace

Návrhy řešení infrastruktury prostředí/zóny

Celý prostor zahrady

Koutek pro klidové aktivity (7)

Volný prostor (1)

Venkovní učebna (2)

Prostor s ohništěm (10)

Příklady činností

Pomůcky, materiál, vybavení

Návrhy řešení infrastruktury prostředí/zóny

Práce s obrázkovými encyklopediemi venku na zahradě

Pozorování s pomocí aplikací (např. poznávání ptáků)

Vedení deníku o venkovním pozorování

Knihy, tablety, deníky

Výukové a vzdělávací pomůcky, včetně IT-aplikací

EVVO publikace

Audiovizuální technika

Koutek pro klidové aktivity (7)

Volný prostor (1)

Venkovní učebna (2)

Prostor s ohništěm (10)

Přírodní koutek–„divočina“ (11)

Pěstební koutek (9)

7 | KOMPETENCE KULTURNÍ

Dítě přijímá kulturní a uměleckou rozmanitost ve společnosti, vyjadřuje se uměleckými prostředky.

Očekávané výsledky učení:

7/1 | Má povědomí o kultuře, umění a o kulturním dění ve svém okolí

7/2 | Reaguje autenticky na umělecké a kulturní podněty

7/3 | Zapojuje se do tvůrčích činností

7/4 | Přijímá osobnostní, kulturní, náboženské a jazykové rozmanitosti ostatních

Příklady činností

Návštěva venkovní výstavy prací, galerie v parku a podobných míst

Vytváření přírodních galerií z listů, kamínků, větviček

Seznámení s lidovými tradicemi formou návštěv venkovních slavností

Poslech hudby různých žánrů venku (etnická, klasická, lidová)

Pomůcky, materiál, vybavení

Deník pro záznam

Audiovizuální technika

Výtvarné a pracovní materiály

Výukové a vzdělávací pomůcky

EVVO publikace

Audiovizuální technika

Výukové a vzdělávací pomůcky

Návrhy řešení infrastruktury prostředí/zóny

Koutek pro klidové aktivity (7)

Volný prostor (1)

Venkovní učebna (2)

Vstupní prostor (13)

Příklady činností

Výtvarné vyjádření emocí inspirovaných poslechem hudby, vnímání krásy přírody, rozvoj estetického citění pomocí kontaktu se zahradou, přírodou, uměním, architekturou apod.

Taneční improvizace na zahradě podle hudby

Venkovní divadlo – poslech příběhu a jeho následná dramtizace

Diskuse o pocitech při pozorování přírodního umění (land art) na zahradě

Pomůcky, materiál, vybavení

Šátky

Výukové a vzdělávací pomůcky

Audiovizuální technika

Výtvarné a pracovní materiály

Návrhy řešení infrastruktury prostředí/zóny

Koutek pro klidové aktivity (7)

Volný prostor (1)

Venkovní učebna (2)

Venkovní tělocvična (6)

Příklady činností

Pomůcky, materiál, vybavení

Návrhy řešení infrastruktury prostředí/zóny

Společné tvoření přírodní mandaly

Přírodní materiály, přírodniny

Koutek pro klidové aktivity (7)

Malování přírodními barvami venku

Pracovní a zahradnické nástroje

Volný prostor (1)

Výtvarné a pracovní materiály

Venkovní učebna (2)

Výukové a vzdělávací pomůcky

Vstupní prostor (13)

EVVO publikace

Tvoření loutek z přírodnin a jejich využití pro divadelní představení

Hudební improvizace s nástroji z přírodních materiálů

Výukové a vzdělávací pomůcky

Přírodniny

Příklady činností

Pomůcky, materiál, vybavení

Návrhy řešení infrastruktury prostředí/zóny

Četba a dramatizace pohádek

Knihy, obrázky, hudba, kostýmy a rekvizity jako charakteristika pohádkových postav (např. brýle, šála, rukavice, hůl, klobouk, šperky)

Koutek pro klidové aktivity (7)

Volný prostor (1)

Venkovní učebna (2)

Výukové a vzdělávací pomůcky

Prostor s ohništěm (10)

Výtvarné a pracovní materiály

Společné slavnosti s prvky z různých tradic a kultur, využití spolupráce s rodiči dětí s OMJ

Přírodní materiály a přírodniny

Pracovní nástroje

Výtvarné a pracovní materiály

Výukové a vzdělávací pomůcky

Audiovizuální technika

Hudební nástroje

Hry s jazykovými prvky – pozdravy, písně v různých jazycích

Výukové a vzdělávací pomůcky

Diskuse o rozdílech a společných rysech různých kultur a národů

Výukové a vzdělávací pomůcky

8 | KOMPETENCE DIGITÁLNÍ

Dítě se seznamuje s možnostmi využívání digitálních technologií.
Rozvíjí své inforatické myšlení.

Očekávané výsledky učení:

8/1	Dítě využívá technologie k badatelským činnostem a poznávání světa kolem sebe
------------	--

8/2	Dítě rozlišuje přínosy a rizika používání digitálních technologií
------------	--

8/3	Uplatňuje inforatické myšlení, pracuje s algoritmy
------------	---

Příklady činností

Pomůcky, materiál, vybavení

Návrhy řešení infrastruktury prostředí/zóny

Pozorování rostlin, hmyzu nebo půdy pomocí tabletu nebo digitálního mikroskopu.

Tablet

Koutek pro klidové aktivity (7)

Digitální mikroskop

Volný prostor (1)

Fotografování nebo natáčení krátkých videí z pozorování na zahradě

EVVO publikace

Venkovní učebna (2)

IT vybavení, včetně aplikací a programů

Prostor s ohništěm (10)

Audiovizuální technika

Experimentální koutek – staveniště (4)

Ideální je mít přístup k wifi.

Vyhledávání informací o přírodních jevech (např. proč listy mění barvu) pomocí internetu (za asistence pedagoga), ale i knih, časopisů a dalších pomůcek

Výukové a vzdělávací pomůcky

EVVO publikace

IT vybavení, včetně aplikací a programů

Příklady činností

Prostřednictvím praktických činností, zaměřených na vhodné využívání digitálních pomůcek a technologií, se děti učí, kdyjsou tyto technologie přínosem, a kdy se bez nich naopak obejdeme.

Porovnávání přímého pozorování s informacemi získanými z digitálních zdrojů

Rozlišování pravdivých a smyšlených informací s využitím digitálních médií formou společného zkoumání, zda je informace pravdivá, pomocí obrázků, videí a společné diskuse. Dítě získává základy mediální gramotnosti a kritického myšlení.

Práce se čtvercovou sítí – základy programování

Pomůcky, materiál, vybavení

Tablet

Didaktické materiály o bezpečnosti na internetu

IT vybavení, včetně aplikací a programů

Výukové a vzdělávací pomůcky

IT vybavení, včetně aplikací a programů

Čtvercová síť (mobilní nebo stálá)

Výukové a vzdělávací pomůcky

IT vybavení, včetně aplikací a programů

Návrhy řešení infrastruktury prostředí/zóny

Koutek pro klidové aktivity (7)

Volný prostor (1)

Venkovní učebna (2)

Prostor s ohništěm (10)

Ideální je mít přístup k wifi.

Volný prostor (1)

Venkovní učebna (2)

Koutek pro klidové aktivity (7)

Volný prostor (1)

Venkovní učebna (2)

Venkovní tělocvična (6)

Příklady činností

Plánování cesty brouka k listu pomocí přesně definovaného sledu kroků (algoritmu)

Používání šipek, piktogramů nebo robotických hraček k simulaci pohybu

Spolupráce při tvorbě mapy zahrady nebo plánu výsadby podle pravidel

Pomůcky, materiál, vybavení

Robotická hračka (např. Bee-Bot),

Zahradní plánovací tabule

Piktogramy a šipky

Výtvarné a pracovní materiály a pomůcky

Venkovní mobiliář

Čtvercová síť (mobilní nebo stálá)

Výukové a vzdělávací pomůcky

IT vybavení, včetně aplikací a programů

Přírodní materiály

Přírodniny

Pracovní a zahradnické nástroje

Výtvarné a pracovní materiály

Výukové a vzdělávací pomůcky

EVVO publikace

Návrhy řešení infrastruktury prostředí/zóny

Koutek pro klidové aktivity (7)

Volný prostor (1)

Venkovní učebna (2)

ZÓNY NA ZAHRADĚ MŠ

PODLE VZDĚLÁVACÍCH OBLASTÍ RVP PV

MŠ pracují s flexibilně uspořádanými integrovanými bloky, ve kterých pedagogové společně s dětmi vybírají vzdělávací nabídku podle třídního plánování, aktuálních podmínek, nálady i složení dětské skupiny Tato kapitola vám nabízí inspiraci, jak můžete jednotlivé zóny a části zahrady využít k podpoře rozvoje dětí v souladu s jednotlivými vzdělávacími oblastmi RVP PV. Najdete v ní přehled, jak prostředí zahrady propojit s cílenými vzdělávacími aktivitami, jak u dětí rozvíjet různé kompetence a zároveň jim umožnit volnou hru a objevování.

1 DÍTĚ A JEHO TĚLO (DJT)

Biologická oblast

Oblast Pohybová a motorická

Zóny Venkovní tělocvična, volný prostor, celý prostor zahrady

Herní prvky trvalé
průlezký, kladiny, balanční prvky, lanové dráhy, vodní kaskády

Herní prvky dočasné
balanční a překážkové dráhy, improvizované mlhoviště atp.

Terénní modelace
kopečky, svahy, prohlubně pro překonávání terénu, ale i rovné plochy pro hru s míčem a běhání

Cestní síť
pro běhání i jízdu na tříkolkách a odrážedlech

Různé povrchy (ploch ale i spojovacích cestíček)
písek, kačírek, tráva, mlat, dlažba, asfalt, sníh

Sportovní vybavení
míče, obruče, koloběžky, odrážedla

Prvky pro vodní aktivity
nafukovací bazénky, kbelíčky, stříkačky a jiné hračky do vody, sprchy, mlhovače, nádoby s vodou, převlékárna

2 DÍTĚ A JEHO PSYCHIKA (DJP) Psychologická oblast

Oblast Klidová, pozorovací, tvořivá

Zóny Koutek pro klidové aktivity, zóna pro domečky a skryše, venkovní učebna, volný prostor, prostor s ohništěm, péstební koutek, zvířecí koutek, přírodní koutek – „divočina“, písková zóna/pískoviště, blátivá kuchyňka, experimentální koutek–staveniště

Pozorovací koutky

hmyzí hotel, ptačí budky, krmítka

Výtvarná zóna

přírodní materiály, stojany, pracovní stoly, psací a výtvarné potřeby

Čtenářský koutek

venkovní knihovnička, lavičky, stínění

Hudební zóna

přírodní hudební nástroje (xylofon z větví, bubínky)

Tvořivé aktivity

→ **přírodniny**

(klacíky, kůra, plody stromů atp.), přírodní materiály
(dřevo, písek, štěrk...)

→ **volné prvky**

nádoby, kuchyňské náčiní, stavební prvky – roury, trubky,
lana, prkna, klacky, latě, tyčky; nářadí (zahradní i dílenské)

→ **úložný systém** na jednotlivé materiály a pomůcky

3 DÍTĚ, TEN DRUHÝ A SPOLEČNOST (DDS) Interpersonální oblast

Oblast Komunitní a sociální

Zóny Volný prostor, venkovní učebna, prostor s ohništěm, koutek pro klidové aktivity, pěstební koutek, zvířecí koutek, písková zóna/pískoviště, blátivá kuchyňka, experimentální koutek – staveniště

Kruhové lavičky
prostor pro komunitní kruh, diskusi

Dřevěné kuchyňky
společné vaření z přírodnin

Pracovní ponky
spolupráce při výrobě (např. budek, dekorací)

Zóna pro školní divadlo
přírodní domečky, kostýmy, kulisy

4 DÍTĚ A SVĚT (DAS) Environmentální oblast

Oblast Ekologická, poznávací, pěstitelská

Zóny Pěstební koutek, zvířecí koutek, přírodní koutek – „divočina“, venkovní učebna, celý prostor zahrady

Záhony
zelenina, bylinky, květiny (každá třída může mít vlastní záhon)

Kompost
kompostér, případně nádoby na kompost či bioodpad

Vodní prvky
jezíčko, nádoby a další pomůcky pro zachycování dešťové vody, umělá kaluž pro pozorování živočichů

Kalendář přírody
vizuální pomůcka pro různá roční období a měsíce

Meteorologická stanice
teploměr, srážkoměr, větrník

Zahrada MŠ jako prostor k podpoře individualizace PV

Jednou ze základních zásad předškolního vzdělávání je individualizace, tedy přizpůsobení vzdělávací nabídky a pedagogických postupů potřebám, zájmům a tempu každého dítěte. Pedagogové ji zajišťují tak, že dítě průběžně pozorují a pedagogicky diagnostikují, což jim umožňuje identifikovat jeho silné stránky, oblasti rozvoje i aktuální emocionální a sociální potřeby. Individualizace je při práci s předškolními dětmi základním principem, umožňujícím respektovat dítě jako samostatnou osobnost a podporovat jeho schopnost a chuť se samostatně učit.

Zahrada představuje unikátní prostor, v němž se tento princip může uplatňovat přirozeně a flexibilně. Volně uspořádané zóny, proměnlivé herní prvky a přírodní materiály poskytují dětem možnost volby, samostatného rozhodování i experimentování, zatímco učitelky mohou nenásilně sledovat a podněcovat jejich aktivity a nabízet cílenou individuální podporu. Tak může zahrada sloužit nejen jako prostor pro pohyb a hru, ale také jako prostředí pro cílený rozvoj kompetencí, který vychází z potřeb každého dítěte.

Tato kapitola vám nabízí konkrétní náměty a inspiraci, jak můžete během pobytu venku podporovat individualizaci vzdělávání. Můžete si vybrat z mnoha příkladů využití jednotlivých zahradních zón, organizace činností a materiálů tak, aby umožňovaly diferencovaný přístup, podporovaly samostatnost dětí a zároveň poskytovaly pedagogům nástroje k reflexi a přizpůsobení vzdělávací nabídky aktuálním potřebám a možnostem každého dítěte.

a | Využití různorodých zón

Pohybové zóny pro aktivní děti, které potřebují více prostoru k vybití energie (venkovní tělocvična, volný prostor, celý prostor zahrady).

Klidné koutky pro děti, které preferují pozorování, samotu nebo tichou činnost (koutek pro klidové aktivity, zóna pro domečky a skrýše, venkovní učebna, prostor s ohništěm, volný prostor).

Tvořivé koutky pro děti se zájmem o výtvarné a rukodělné aktivity nebo o stavebnice a konstruování (písková zóna/pískoviště, experimentální koutek – staveniště, blátivá kuchyňka, venkovní učebna, prostor s ohništěm, koutek pro klidové aktivity, volný prostor).

Přírodní laboratoře pro děti se zájmem o pokusy, pozorování a objevování (pěstební koutek, zvířecí koutek, přírodní koutek – „divočina“, experimentální koutek – staveniště, blátivá kuchyňka, venkovní učebna, koutek pro klidové aktivity, volný prostor).

b Možnost volby a samostatné činnosti

Děti si samy vybírají činnost, místo i spoluhráče.

Podporuje **učení na základě zájmu** – dítě se může věnovat tomu, co ho právě zajímá (např. broukům, vodě, rostlinám).

Podporuje **samostatné rozhodování** – dítě samo si vybírá, kdy, jak a s kým bude pracovat.

c Podpora různých stylů učení činnosti

Kinestetické učení

pohybové aktivity, manipulace s přírodninami

Vizuální učení

pozorování, kreslení, třídění

Auditivní učení

poslech zvuků přírody, diskuse, vyprávění a poslech příběhů

Experimentální učení

pokusy, zkoušení, učení z pokusů a omylů

d Možnost diferenciací úkolů

Stejná aktivita může mít různou obtížnost – např. třídění přírodnin podle jednoho nebo více kritérií.

Umožňuje **práci v malých skupinách** nebo individuálně.

Děti mohou pracovat **v různém tempu** – některé pozorují déle, jiné rychleji přecházejí k další činnosti.

e Rozvoj silných stránek dítěte

Děti se mohou **profilovat v tom, co jim jde** – např. péče o rostliny, vedení skupiny, tvoření, pozorování.

Umožňuje **seberealizaci** – dítě může být „odborníkem“ na určitou oblast (např. na ptáky, hmyz, počasí).

f Podpora inkluzivního přístupu

Zahrada je přirozeně **otevřená a flexibilní**, umožňuje zapojení dětí s různými potřebami. Umožňuje práci v malých skupinách nebo individuálně.

Využití přírodních materiálů a prostředí je environmentálně **méně zatěžující** než používání klasických učebních pomůcek.

Umožňuje **spontánní interakci** mezi dětmi s různými schopnostmi.

Zahrada MŠ jako podpůrné prostředí pro děti se SVP

Zahrada jako inkluzivní, bezpečné a stimulační prostředí může představovat významný podpůrný prostor pro děti se speciálními vzdělávacími potřebami (SVP). Díky variabilnímu uspořádání zón, přírodním prvkům a možnosti vybrat si činnost můžete zahradu využívat nejen k rozvoji běžných dovedností, ale také k cílené podpoře specifických potřeb jednotlivých dětí. Pro děti s poruchami pozornosti či hyperaktivitou může zahrada nabídnout prostor pro pohybovou regulaci a klidná zákoutí, děti s autismem či senzomotorickými odlišnostmi ocení strukturované zóny, různorodé materiály podporující smyslové vnímání a jasně definované herní postupy, které podporují jejich adaptaci a samostatné učení.

Inkluzivní charakter zahrady umožňuje také dětem s tělesným či smyslovým postižením, stejně jako dětem z odlišného jazykového prostředí aktivně se zapojit do her a vzdělávacích aktivit. Prostředí zahrady, které respektuje různorodé dětské potřeby, podporuje u dětí nejen rozvoj jejich individuálních kompetencí, ale i sociální interakce, spolupráci a vzájemnou toleranci.

Nadané děti mohou zahradu využívat k prohlubování svých zájmů, rozvíjení nových dovedností a experimentování v podnětném prostředí, které respektuje jejich tempo a motivaci. Pedagogové mohou dětem nabízet diferencované výzvy, projektové činnosti či kreativní úkoly, které rozvíjejí dětskou tvořivost i kognitivní a sociální dovednosti.

a | Rozvoj smyslového vnímání

Hmatové stezky s různými povrchy (písek, štěrk, tráva, dřevo, voda, bahno...) pro rozvoj taktilního vnímání.

Čichové a zvukové koutky – bylinky, květiny, zvuky přírody (ptáci, vítr).

Vizuální kontrasty – sledování vegetace (květů, listů a přírodních barev vůbec) a jejich proměn během roku a také sledování a vnímání barevného značení a orientačních prvků na zahradě.

b | Regulace emocí a chování

Klidové zóny – slouží jako místa pro odpočinek, relaxaci a možnost být chvíli o samotě (např. altán, houpačka, lavička pod stromem).

Zahradní mindfulnes – pozorování přírody, dechová cvičení, práce s pískem nebo vodou.

Pro děti je důležité mít možnost úniku z přetížení – bezpečný prostor, kam se mohou stáhnout.

c | Podpora motoriky a pohybové koordinace

Přírodní překážkové dráhy – jejich součástí mohou být kladiny, kameny, větve, šplhací prvky.

Manipulace s přírodninami – třídění, přenášení, stavění, tvoření.

Pěstování rostlin – jemná motorika se procvičuje při sázení, zalévání i sklizni.

Motoriku a pohybovou koordinaci mohou rozvíjet i zakoupené herní prvky, terénní modelace, cestní síť, prostor pro stavění, tvoření...

d | Rozvoj komunikace a sociálních dovedností, prostor pro setkávání a slavnosti

Společné projekty společná péče o záhony, výroba hmyzích hotelů, krmítek.

Zahradní kruh – prostor pro sdílení, diskusi a vyprávění.

Přírodní divadlo na zahradě – děti mohou hrát v dramatinované pohádce nebo příběhu o přírodě nebo takové divadelní představení na zahradě sledovat.

e | Podpora tvořivosti a seberealizace

Výtvarné aktivity s použitím přírodnin – vytváření přírodních mandal, koláží, otisků listů.

Hudební nástroje z přírodnin – s těmito nástroji mohou děti provádět zvukové experimenty nebo je můžete využít k rytmickým hrám.

Stavby z přírodních materiálů – stavění domečků, hnízd, vytváření přírodních instalací.

Dítě si volí činnost, tempo, místo – respektuje se jeho potřeba autonomie.

Děti mohou pracovat v malých skupinách nebo individuálně.

Úkoly mají různou obtížnost – děti mohou např. třídit přírodniny podle jednoho nebo více kritérií.

Komunitní vzdělávací akce na zahradě MŠ

Součástí ŠVP MŠ je často pestrá paleta komunitních akcí, které přesahují běžný rámec každodenního vzdělávání. Tyto aktivity umožňují nejen dětem a rodičům, ale i širší komunitě – napříč generacemi, profesemi a zájmovými skupinami – zapojit se do společných projektů a pravidelně se setkávat. Zahrada se tak stává prostorem pro sdílení zkušeností, vzájemnou inspiraci a posilování sociálních vazeb. Patří sem i pravidelná údržba zahrady, kterou provádějí členové komunity. Komunitní akce podporují u dětí rozvoj občanských kompetencí, empatie, spolupráce a zodpovědný přístup k okolnímu prostředí. Zároveň napomáhají vytváření inkluzivního a bezpečného prostředí pro všechny účastníky. V této kapitole najdete tipy, jaké akce můžete pro děti, rodiče i širší komunitu na zahradě pořádat.

a | Zahradnický den s rodiči

Společné sázení bylinek, květin nebo zeleniny.

Připravte si pro návštěvníky ukázky zahradnických prací (např. kompostování nebo mulčování).

Vytvořte na zahradě několik vzdělávacích stanovišť – třeba na téma: Co potřebuje rostlina k životu? nebo Poznej hmyz.

Pořádejte pravidelné brigády na údržbu zahrady a zvěte na ně rodiče dětí.

b | Den přírody a ekologie

Tvořivé dílny s využitím přírodnin a recyklovaných materiálů.

I dospělé návštěvníky jistě zaujme výroba bylinných solí nebo olejů ze sušených i čerstvě nasbíraných bylin ze zahrady.

Pozorování hmyzu, ptáků nebo rostlin – s pomocí lup, atlasů a mikroskopů.

Vystoupení dětí s ekologickými písničkami nebo pohádkou.

c | Čtení na zahradě

Společné čtení pohádek o přírodě – pozvěte na zahradu rodiče jako hosty.

Tvorba „přírodní knihy“ – děti s rodiči kreslí a píší příběhy.

Venkovní knihovnička – rodiny si mezi sebou mohou vyměňovat knížky.

d | Den pokusů a objevování

Vytvořte stanoviště s jednoduchými pokusy s vodou, půdou nebo světlem.

Pozvěte rodiče, aby si s dětmi zahráli na zahradě na „malé badatele“ a prozkoumali různé přírodní jevy.

Uspořádejte na zahradě výstavu dětských objevů – zachycených na kresbách a fotografiích.

e | Umění a příroda

Tvorba mandal z přírodnin, malování na kameny.

Pozvěte celou širší komunitu na venkovní výstavu na téma Zahrada očima dětí. Uspořádejte na zahradě výstavu dětských objevů – zachycených na kresbách a fotografiích.

Může ji otevřít hudební vystoupení s přírodními nástroji (z větví, šišek, kamenů).

f | Pomáháme přírodě

Pustěte se společně do výroby krmítek, hmyzích hotelů nebo ptačích budek.

Úklid zahrady nebo okolí MŠ vám půjde lépe, když do něj zapojíte co nejvíce lidí, třeba v rámci akce Uklidme školku. Akci může zahájit hudební vystoupení s přírodními nástroji (z větví, šišek, kamenů).

Zapojte do vzdělávání pohyb venku. Vzdělávací stezku s poznáváním stromů, stop či různých ekosystémů si s dětmi mohou projít i rodiče a další návštěvníci.

g | Zahradní slavnost s edukativními prvky

Vytvořte stanoviště s úkoly rozdělenými dle vzdělávacích oblastí RVP PV.

Zahradní slavnost můžete začít společným sdílením v kruhu. Děti i učitelé mohou mluvit o tom, co se naučili, co je bavilo.

Zapojte také místní komunitu – na přípravě i programu slavnosti se mohou podílet místní řemeslníci, ekologické spolky, senioři, mladí lidé – studenti, bývalí absolventi MŠ a další.

h | Společné pobývání na zahradě

Společná relaxace – se zapojením aromaterapie a dechových cvičení.

Vyzkoušejte také jógu na trávě.

Chod'te bosky po trávě nebo i po sněhu.

Užijte si společně zahradu při zahradním čajovém dýchánku.

Tvořte či vařte z plodin vypěstovaných na zahradě.



III.

Evaluační část

Indikátory pro
hodnocení a plánování
zahrady MŠ

INDIKÁTORY KVALITY PRO ZAHRADY MŠ

Indikátory kvality slouží jako nástroj k uchopení a pojmenování toho, co tvoří kvalitní zahradu – nejen ve smyslu estetickém, ale především funkčním a rozvojevém. Pomáhají MŠ posoudit, do jaké míry zahrada naplňuje očekávání kladená na prostředí předškolního vzdělávání: zda podporuje individuální rozvoj dětí, umožňuje pedagogické působení v souladu s RVP PV a zároveň poskytuje dostatek bezpečných i variabilních příležitostí pro volnou hru, zkušenostní učení a přirozenou sociální interakci. Jejich cílem není uniformita, ale definování základních standardů a principů, které lze kreativně a citlivě přizpůsobit podmínkám každé MŠ.

První oblastí je **pedagogická kvalita**. Zaměřuje se na vzdělávací potenciál zahrady – na její schopnost fungovat jako otevřená učebna, která umožňuje rozvoj dětí ve všech vzdělávacích oblastech RVP PV, realizaci badatelských i projektových aktivit a pozorování dětí v autentických situacích pro účely pedagogické diagnostiky. Druhou oblastí je **materiálně-technická kva-**

lita. Ta definuje, jak má být zahrada koncepčně řešena a vybavena, aby poskytovala dostatek podnětů, byla rozdělena do funkčních zón, respektovala ergonomii i senzomotorické potřeby dětí a naplňovala principy fyzické i psychické bezpečnosti, včetně prevence rizik a podpory wellbeingu. Posledním okruhem je **přidaná hodnota a komunitní přesah**. Zde sledujeme, zda zahrada podporuje propojení MŠ s celým regionem a lidmi v něm – zda se na ní mohou setkávat místní lidé všech generací, jestli do svého života zapojuje lokální partnery a funguje jako prostor, posilující sociální kapitál obce či městské části.

Kvalitní zahradu chápeme jako **inkluzivní, edukativní a komunitotvorné prostředí** – jako prostor, který rozvíjí potenciál dětí, podporuje pedagogický tým v reflexi a inovacích a otevírá MŠ i lidem v jejím okolí. Indikátory kvality vám mohou poskytnout vodítko i inspiraci pro plánování, rozvoj a evaluaci vaší zahrady, která je nedílnou součástí vzdělávací strategie i kultury MŠ.

Evaluační schéma indikátorů / kritérií ve třech oblastech

I. | Zahrada jako vzdělávací prostor

II. | Jaké vlastnosti má zahrada mít

III. | Přidaná hodnota zahrady



I. | ZAHRADA JAKO VZDĚLÁVACÍ PROSTOR

Zahrada je místo, kde se odehrává výchovně-vzdělávací proces dle ŠVP a které umožňuje činnosti typické pro předškolní věk dětí i zapojení dalších členů komunity.

Přehled typických činností:

- **Hra** ve všech podobách, jak ji vymezuje ŠVP dané MŠ, zejména jako součást vzdělávací strategie a pedagogických přístupů uplatňovaných při realizaci tematicky plánovaných vzdělávacích činností.
- **Poznávání a učení** – objevování okolního světa, experimenty, vycházky, práce s knihami a obrázky.
- **Pohyb** – každodenní cvičení, pobyt venku, tanec, sportovní a pohybové hry. Cestní síť pro běhání i jízdu na tříkolkách a odrážedlech
- **Tvoření a umělecká činnost** – kreslení, malování, zpívání, hraní na hudební nástroje, dramatizace.
- **Praktické dovednosti** – jednoduché pracovní činnosti, péče o zahradu a prostředí MŠ.
- **Rozvoj sociálních dovedností** – komunikace, spolupráce, učení se pravidlům, řešení konfliktů, rozvoj empatie a ohleduplnosti.
- **Utváření hodnot a postojů** – pěstování zdravého životního stylu, vztahu k přírodě, respektu k lidem a prostředí.
- **Odpočinek a klidové činnosti** – spánek, relaxace, poslech pohádek a příběhů.
- **Režimové činnosti** – úklid, sebeobsluha (oblékání, stolování, osobní hygiena), stravování, včetně přípravy jídla.

1 MŠ využívá zahradu pro vzdělávání dětí dle ŠVP, případně i dle dalších svých strategických dokumentů (plán EVVO, Ekoškola, Světová škola, Podnikavá škola aj.).

Zahradu je navržena tak, aby umožňovala naplňovat ŠVP MŠ a zohlednit její zaměření a profilaci, např.:

- Praktické činnosti běžného života – zahradničení, vaření, péče o zvířata
- Ekologie – práce s vodou, ekologické aktivity, aktivity v přírodní části zahrady (přírodní koutek – „divočina“) s extenzivní údržbou
- Pohybové hry a sportovní činnosti
- Kreativní a umělecké činnosti – je možné k ní využít pódium pro pořádání divadelních představení externích souborů a představení dětí z MŠ

Do návrhu zahrady se promítají pravidla domluvená s dětmi:

- Zahradní zóny a koutky s nabídkou různých činností – děti znají pravidla, která v daném zahradním prostoru platí, rozumějí jim a dodržují je.
- Děti mají možnost bezpečně na zahradě pracovat se skutečnými pracovními nástroji. Děti tvoří, staví a boří, pracují a hrají si přitom převážně s přírodninami, včetně písku, hlíny a vody. Nevadí, když se děti umažou či namočí.
- Umění jako součást zahrady – součástí zahrady jsou zóny, kde děti mohou výtvarně i jinak tvořit a umělecky se vyjadřovat (např. venkovní učebna, experimentální koutek – staveníště); na zahradě se pravidelně vystavují práce dětí.

→ „Školka“ chodí ven za každého počasí.

* Přehled používaných vzdělávacích strategií, metod, pedagogických přístupů, činností a pravidel má každá MŠ uvedený ve svém ŠVP.

Zahradu funguje v rámci organizace dne:

- MŠ zajišťuje dětem pravidelný denní režim a řád, který je současně natolik flexibilní, aby umožňoval přizpůsobit průběh dne aktuální situaci. Např.: V teplém letním dni je možné trávit na zahradě více času (a to i celodenně) než v zimě, kdy je zahrada pokrytá sněhem.
- Součástí denního režimu je čas pro odpočinek dětí po obědě, a to i na zahradě pod pergolou nebo na trávě na karimatce pod stromy.
- Vzdělávací činnosti dětí se odehrávají ve vnitřním i venkovním prostředí.
- Zahrada má prostor vhodný pro různé režimové situace a formy organizace činností během dne. Denní rozvrh si vytváří pedagogický sbor dané MŠ. Součástí denního programu MŠ je:
 - ranní kruh, ranní hry, komunitní kruh
 - řízená a nepřímo řízená činnost
 - volná hra, pobyt venku
 - individuální, skupinové i hromadné činnosti
 - stravování (svačiny i oběd), pitný režim
 - odpolední odpočinek a relaxace
 - akce s rodiči či místní komunitou

2 Zahradu podporuje inovativní metody vzdělávání – pozorování, bádání, experimentování a objevování, projektové dny, kreativní aktivity.

→ Zahradu dětem umožňuje vnímat přírodu a okolí všemi smysly a vybízí je k tomu (má zóny rozvíjející zrak, sluch, čich, chuť i hmat).

→ Děti mohou na zahradě pozorovat a zkoumat přírodní jevy, živou i neživou přírodu.

→ Na zahradě jsou podmínky pro tvořivou hru – děti si mohou samy vybírat z nabídky aktivit.

3 | Zahrada umožňuje dětem rozvíjet klíčové kompetence – rozvoj odpovědnosti a samostatnosti a poskytuje jim dostatek příležitostí pro spolupráci.

- Děti si na zahradě mohou svobodně hrát s ohledem na přínosné riziko.
- Děti se na zahradě setkávají s přiměřeným rizikem (při lezení, běhání v terénu, balancování apod.).
- Děti mohou být na zahradě soběstačné, mohou si samy přinášet nářadí či hračky. Všechny předměty a pomůcky mají své určené místo, takže se děti mohou podílet na úklidu zahrady.
- Děti mohou na zahradě pracovat na svých vlastních projektech.
- Děti mají možnost spolupracovat – v rámci třídy i celé MŠ.

4 | Zahrada vybízí k řízeným pohybovým aktivitám i k svobodnému pohybu dětí – podporuje radost z pohybu.

- Děti mají svobodu pohybu (lezení, šplhání, válení, běhání, skákání...).
- „Ranní“ cvičení probíhá venku.
- Řízené i nepřímo řízené a spontánní pohybové činnosti probíhají venku.

5 | Zahrada je prostor pro podporu duševního zdraví a wellbeingu – pomáhá vytvářet příjemné třídní klima, podporuje kvalitní a zdravé vztahy ve třídě, zlepšuje klima celé MŠ.

- Děti mají možnost schovávat se ve skrýších a koutcích, kde mohou zůstat chvíli o samotě a oddechnout si. To přispívá k jejich sebepoznání.
- Zahrada umožňuje celoroční a celodenní pobyt – za předpokladu příznivého počasí.
- Zahrada přispívá k vytváření dobrého klimatu v MŠ. Všichni ji vnímají jako příjemné místo, kde rádi tráví čas; zahrada umožňuje pravidelná setkávání celé místní komunity a rozšiřuje příležitosti ke vzájemné spolupráci.

6 | Na zahradě se i odpočívá a relaxuje.

- Na zahradě je možné v teplých měsících odpočívat po obědě.



II. | JAKÉ VLASTNOSTI MÁ ZAHRADA MŠ MÍT

Zahrada je navržena, vybavená a uspořádaná tak, že je v ní možné trávit většinu dne a používat ji bezpečně jako třídu.

1 | Zahrada je praktická, funkční a bezpečná.

- Nabízí dostatek příležitostí a podnětů pro komplexní rozvoj dítěte. Je navržena na míru personálu MŠ, vychází z jeho potřeb.
- Zahrada (stejně jako její vnitřní prostory MŠ) je **funkčně a přehledně navržena** a umožňuje dětem rozmanité typy činností.
 - Zahrada umožňuje všem, kdo na ní pobývají, **snadnou orientaci**.
 - Zahradu je možné využívat po celý rok téměř za jakéhokoli počasí. Napomáhají tomu vhodná opatření, která zajišťují, že pobyt na zahradě je příjemný i v horkých letních dnech (na přístřešky, budovy a stínící prvky jsou použity, je-li to možné, přírodní materiály, které se nepřehřívají, zahrada má přístřešky chránící před deštěm a sněhem).
 - Zahrada nabízí prostor pro všechny aktivity, které se v MŠ v rámci výchovně-vzdělávacího procesu, tak jak je popsán v ŠVP, odehrávají (viz i předchozí podkapitola I. Zahrada jako vzdělávací prostor).
 - Je členěná na jednotlivé zóny (např. pomocí vegetace, cestní sítě tvořené hlavními cestami i vedlejšími cestičkami, terénních modelací). To umožňuje, aby na ní probíhalo více aktivit najednou a děti se přitom vzájemně nerušily.
 - Zahrada nabízí zastřešené zázemí, aby ji bylo možné využívat i za nepříznivého počasí.
- **Vybavení**, hračky, pomůcky a materiály odpovídají **potřebám dětí i pedagogů**, jsou jim dostupné a přehledně uspořádané. Jsou stanovena pravidla pro jejich používání.
 - Zahrada je vybavena mobiliářem pro děti i pedagogy (lavičkami, stolky a židlemi apod.).
 - Součástí zahrady je dostatek snadno přístupných úložných prostor pro venkovní herní prvky (včetně kol a odrážedel), učební pomůcky i mobiliář (nejčastěji židle).
- Zahrada je dostatečně a **funkčně odcloněna** od případných rušivých vlivů z okolí (hluku aut, nehezkých výhledů, pohledů z přilehlé ulice do zahrady atp.).
- **Toalety a pitná voda jsou dobře dostupné**.
- **Přístup** z budovy do zahrady je **co nejjednodušší** (v ideálním případě je zahrada přístupná přímo ze třídy v budově MŠ).
- Zahrada je **inkluzivní** – alespoň zčásti dobře přístupná i pro děti se speciálními potřebami (např. s pohybovým, zrakovým, sluchovým omezením).
- Zahrada je **bezpečná** – vyhovuje bezpečnostním a hygienickým normám, umožňuje dětem zažívat přínosné riziko, které je po mnoha stránkách rozvíjí.
- Zahrada má zpracovaný provozní řád.

2 | Zahrada je přírodní (nebo spíše přírodě blízká)

- Zahrada je založena a spravována podle zásad udržitelnosti s důrazem na šetrné využívání přírodních zdrojů a dlouhodobou péči o prostředí. Učí děti přirozenému vztahu k přírodě a ohleduplnému chování k okolnímu prostředí.
- Zahrada podporuje biodiverzitu. Je domovem živočichů a nabízí jim úkryty: např. ptačí budky, krmítka, ježkovník, plazník, hmyzí domky.
- Na zahradě se nacházejí různé typy vegetace (vzrostlé stromy, okrasné keře, keře s jedlými plody, trvalkové záhony, popínavé rostliny, trávník, louka, zelená střecha, prostor pro pokusné záhonky a k pěstování zeleniny).
- Na zahradě se využívají převážně **přírodní materiály** (dřevo, kámen, hlína, voda, rostliny).
- Zahrada podporuje **přímý kontakt dětí s přírodou**. Umožňuje dětem **pozorovat změny v přírodě** během roku a vnímat roční období.
- Využívá přírodě blízké metody péče o zeleň (mozaikovou seč, hnojení pouze kompostem či přírodními hnojivy atp.), nepoužívají se chemické postřiky.
- Na zahradě se dobře hospodaří s dešťovou vodou. Používají se sudy nebo jiné nádoby na dešťovou vodu, která potom slouží k zalévání, a podzemní nádrže na dešťovou vodu. Zahrada je upravena tak, aby zadržovala vodu: má zasakovací povrchy, dešťové záhony, nachází se na ní jezírko či jiné vodní plochy.
- Zahrada podporuje koloběh živin a třídění a recyklaci odpadu. Má kompost pro organický odpad a koše pro třídění a sběr ostatního odpadu.
- Zahrada je **udržitelná**. Je navržena s vizí, jak bude využívána i pravidelně udržována.
- Zahrada je navržena tak, aby její **údržba** byla **jednoduchá** a odpovídala každodennímu provozu mateřské školy. Na péči o ni se podílí personál, děti, jejich rodiče i širší komunita, a to například formou pravidelných brigád. Za údržbu je zároveň určena konkrétní odpovědná osoba, což zajišťuje nejen průběžnou péči, ale i dlouhodobou udržitelnost a zachování jedinečné atmosféry zahrady napříč generacemi dětí i rodičů.
- Zahrada vznikla a dále se rozvíjí ve spolupráci s architekty a místní komunitou.

3 | Zahrada je rozmanitá a variabilní

- Je tvořena zónami s různými funkcemi (viz kapitola I. Koncepční architektonická část: Zahrada MŠ a její zóny).
- Zahrada nabízí rozmanité prostory a zákoutí:
 - domečky, skryše a klidná místa, kde mohou být děti v soukromí a o samotě
 - volné otevřené prostory
 - stinná zákoutí i místa, na která plně dopadá slunce
 - rovné plochy i zvlněný terén
- Zahrada je **variabilní**. Umožňuje rychlou změnu **uspořádání** podle aktuálních potřeb dětí a pedagogů. Je možné ji flexibilně upravovat a využívat různými způsoby tak, aby podporovala hru, učení i samostatnou aktivitu dětí.
- Pobyť na zahradě je lákavý ve všech ročních obdobích a za každého počasí. Uspořádání zahrady umožňuje **celoroční pobyt**, pozorování, bádání a experimentování.
- Zahrada podporuje propojování **hry s běžnými činnostmi** – s péčí o rostliny a zvířata, úklidem, ukládáním pomůcek. Rozvíjí se tak vzájemná spolupráce dětí.
- Zahrada alespoň částečně umožňuje pohyb i dětem se speciálními vzdělávacími potřebami.

4 | Zahrada je inspirativní, podnětná a hravá

- Nabízí různorodé podněty ke hře, objevování a tvoření.
- Podporuje dětskou fantazii a spontánní iniciativu.
- Umožňuje volnou hru i řízené činnosti v přirozeném prostředí.
- Vybízí k **experimentování, zkoušení a hledání vlastních řešení**.
- Vytváří prostor pro radost z pohybu, hry a společné prožívání.

5 | Zahrada je estetická

- Návrh zahrady vychází z kontextu místa, respektuje okolní prostředí a přirozeně na ně navazuje. Zahradní prvky okolní prostor obohacují a vhodně doplňují to, co v něm chybí (např. hřiště, les, vodní plocha, pódium a místo pro setkávání komunity).
- Při navrhování zahrady se doporučuje pracovat s **přírodními barvami, tvary a materiály**, které podtrhnou krásu přírody a její estetické a harmonické působení na člověka.
- Ideální uspořádání zahrady je výsledkem **rovnováhy mezi její funkcí a příjemným, atraktivním vzhledem**.
- Přírodní i umělecké prvky, jež jsou součástí zahrady, podporují u dětí **estetické vnímání a tvořivost**.
- Zahrada je harmonickým a podnětným prostředím, které příznivě přispívá k **celkovému klimatu MŠ**, působí na děti i dospělé přívětivým dojmem a přináší jim pocit klidu a pohody.



III. | PŘIDANÁ HODNOTA ZAHRADY

Zahrada může hrát v obci nebo městské části významnou roli otevřeného prostoru pro děti, pedagogy a nepedagogické pracovníky, rodiče a celou místní komunitu.

Může být otevřená všem pro společné setkávání, učení, zábavu, společenské akce i odpočinek.

1 | **Zahrada je otevřená všem účastníkům v rámci vzdělávacího procesu MŠ (dětem, pedagogům, nepedagogickým pracovníkům MŠ, rodičům, externím subjektům – např. trenérům, vedoucím kroužků, projektovým vedoucím, spolupracovníkům MŠ).**

→ Zahrada je využívána pro akce pořádané MŠ i pro širší veřejnost. Na akcích MŠ se společně setkávají rodiče, děti, pedagogové, veřejnost i zřizovatel MŠ.

- divadelní představení a koncerty
- dětské dny
- společný táborák
- výstavy
- ukázky činnosti sportovních kroužků, hasičů, chovatelů zvířat apod.

→ Zahrada je využívána pro schůzky v rámci spolupráce místních škol a školských zařízení, zejména MŠ a ZŠ při řízení přechodu dětí mezi stupni vzdělávání, ale i pro jiné druhy spolupráce.

2 | **Zahrada je otevřená místní komunitě, která se zde cítí vítána. Zřizovatel i občané považují MŠ za centrum místního dění. Souzní s myšlenkou venkovního vzdělávání a toho, že potřebuje mít zázemí, a šíří ji dále.**

→ Zahrada je podle možností využívána místní komunitou (setkání seniorů, starších dětí, pořádání kroužků, činnost DDM, neformální a zájmové vzdělávání, schůzky skautů apod.).

→ Má stanovena **pravidla a provozní řád** pro rodiče a komunitní užívání. Pravidla jsou srozumitelná, předem domluvená a všichni, kdo zahradu využívají, je dodržují.

→ Na zahradě je zřízeno zázemí pro rodiče a komunitu (např. společné posezení, přístup na toaletu) a je zajištěná kontrola zahrady mimo provoz MŠ (např. jejím správcem).

3 | Další možnosti využití zahrady:

- Pedagogové zde předávají svým novým kolegyním a kolegům informace o tom, jak zahradu využívat, a dělí se o své zkušenosti.
- Zahradu mohou pro inspiraci pravidelně navštěvovat zástupci dalších MŠ, architekti, pedagogové i studenti pedagogických fakult a (krajinařské) architektury nebo pracovníci státní správy a samosprávy a přicházet si do ní pro příklady dobré praxe, které později využijí při své práci.

Karel Komárek
Family
Foundation



